



LEES DEZE HANDLEIDING ZORGVULDIG!
Er staat belangrijke informatie in over veiligheid.
Bewaar het boekje als naslagwerk.

SCALPEL 100

Supplement bij de handleiding 120871.PDF

INHOUD

VEILIGHEIDSINFORMATIE	1	Gekoppelde onderdelen schokbrekers ...	14
Over dit supplement	2	Kabelgeleiding	15
Belangrijke mededeling over composieten	3	Framebescherming.....	16
Gebuiksdoel	3	Rechter achtervorkbescherming	17
Een frame opbouwen	4	Rechter achtervorkplaat	17
Fietsstandaards	4	Onderbuisbescherming	17
Extreme temperaturen	4	Voorste derailleurkabelgeleiding	18
Inspectie en botsingsschade.....	5	Geleiding en kabelstops	18
Overlakken and overspuiten	5	Achterste derailleurophanging	19
Bandenmaat	6	ONDERHOUD	20
Maximale vorklengte	7	Schema.....	20
FRAME-INFORMATIE	8	Reinigen	21
Identificatie	8	Aanhaalmomenten	21
Geïntegreerde balhoofdbuis.....	3	GEOMETRIE/SPECIFICATIE	22
SI BB30 Crankstel	10	Geometrie	22
Achterschokbrekers.....	12	Framespecificaties.....	22
Aanbevolen inzakking vering	12	Specificaties achterschokbrekers	22
Aanhaalmomenten koppelingen schokbrekers	13	VERVANGENDE ONDERDELEN	23
		AANTEKENINGEN EIGENAAR.....	24

Let op: de specificaties en informatie in deze handleiding kunnen veranderen als gevolg van productverbeteringen. Ga voor de laatste productinformatie naar <http://www.cannondale.com/tech/>.

VEILIGHEIDS- INFORMATIE

Over dit supplement

De supplementen bij deze handleiding bieden belangrijke modelspecifieke informatie met betrekking tot veiligheid, onderhoud en techniek. Ze kunnen niet dienen ter vervanging van uw *Cannondale Handleiding voor de Eigenaar*.

Dit supplement kan slechts een van meerdere supplementen voor uw fiets zijn. Zorg dat u alle supplementen verkrijgt en leest.

Als u een handleiding of een supplement nodig hebt, of als u vragen hebt over uw fiets, neem dan direct contact op met uw Cannondale dealer, of bel ons via een van de telefoonnummers die u op de achterflap van deze handleiding vindt.

U kunt Adobe Acrobat PDF-versies van alle Cannondale handleidingen en supplementen downloaden van onze website: <http://www.cannondale.com/bikes/tech>.

- De handleiding is geen complete veiligheids- of onderhoudshandleiding voor uw fiets.
- Deze handleiding bevat geen montage-instructies voor uw fiets.
- Alle Cannondale fietsen moeten volledig gemonteerd en door een Cannondale dealer geïnspecteerd zijn voordat ze aan de eigenaar uitgeleverd worden.



WAARSCHUWING

In dit supplement kunnen procedures worden beschreven die de algemene technische ervaring te boven gaan.

Er kunnen gespecialiseerde gereedschappen, vaardigheden en kennis vereist zijn. Onjuist uitgevoerde mechanische werkzaamheden kunnen het risico van ongevallen vergroten. Een fietsongeval brengt altijd het risico met zich mee van ernstig letsel, verlamming of overlijden. Om de risico's te minimaliseren bevelen wij eigenaren sterk aan mechanische werkzaamheden altijd te laten verrichten door een geautoriseerde Cannondale dealer.

Belangrijke mededeling over composieten

Uw fiets is gemaakt van composieten die ook wel "koolstofvezel" worden genoemd.

Alle rijders moeten een fundamentele realiteit met betrekking tot composieten begrijpen. Composietmaterialen van koolstofvezel zijn sterk en licht, maar bij een botsing of overbelasting buigt koolstofvezel niet, maar breekt het.

Voor uw eigen veiligheid als gebruiker en eigenaar van de fiets moet u zich houden aan de juiste procedures voor groot en klein onderhoud en de controle van alle composietmaterialen van uw fiets (frame, stang, vork, stuur, zadelpen, etc.) Vraag uw Cannondale Dealer om hulp.

Lees vooral ook DEEL II, hoofdstuk D. "Veiligheidsinspectie" in uw Cannondale Handleiding voor de Eigenaar VOORDAT u gaat rijden.



WAARSCHUWING

NEGEREN VAN DEZE WAARSCHUWING VERGROOT DE KANS OP EEN ONGEVAL DAT KAN RESULTEREN IN ERNSTIG LETSEL, VERLAMMING OF OVERLIJDEN.

Gebruiksdoel

Scapel 100 is ontwikkeld voor Gebruiksprofiel 3 (Cross-Country, Marathon) - rijden. Het symbool voor Gebruiksprofiel 3 ziet u in afbeelding 2.



Afbeelding 2.

Gebruiksprofiel 3 omvat de Gebruiksprofielen 1 en 2, plus ruige bosspaden, kleine obstakels en vlakke technische gebieden, inclusief gebieden waarbij de wielen kort kunnen loskomen van de grond. GEEN sprongen. Alle mountainbikes zonder achtervering zijn Gebruiksprofiel 3, evenals sommige lichtere modellen met achtervering.

Rijden onder Gebruikersprofiel 3 omvat rijden met matige of hoge intensiteit over gemiddelde terreintypen (bijvoorbeeld heuvelachtig met kleine obstakels als wortels, rotsen, losse oppervlakken en kuilen). Er zijn geen grote drop-offs, sprongen of obstakels zoals houten structuren of kleine heuvels waarvoor vering of zeer duurzame onderdelen zijn vereist. Cross-country en marathoncomponenten (banden, schokbrekers, frames, aandrijflijnen) zijn lichtgewicht, met meer nadruk op wendbaarheid dan brute kracht. De veerweg is relatief kort aangezien de fiets is bedoeld om snel over het grondoppervlak te bewegen zonder sprongen en harde landingen of stoten.

De Scalpel 100 is niet bedoeld voor extreem gebruik zoals sprongen en hardcore mountainbiken, freeriden, downhillen, north shore, dirt jumping, hucking etc.



WAARSCHUWING

HOUD REKENING MET HET GEBRUIKSDOEL VAN UW FIETS. VERKEERD GEBRUIK VAN UW FIETS IS GEVAARLIJK.

De Gebruiksprofielen 1 - 5 vormen een algemene indicatie en worden nog altijd verder ontwikkeld. Overleg met uw Cannondale dealer over het voorgenomen gebruik van uw fiets.

Raadpleeg uw *Cannondale Handleiding voor de Eigenaar* voor meer informatie over het voorgenomen gebruik en de Gebruiksprofielen 1-5.

Een frame opbouwen

Overleg voordat u een frame opbouwt met uw Cannondale dealer en de onderdelenfabrikanten en bespreek uw rijstijl, capaciteiten, gewicht en belangstelling en geduld voor onderhoud.

Verzekeer u ervan dat de gekozen onderdelen bij uw fiets passen en geschikt zijn voor uw gewicht en rijstijl.

In het algemeen kennen lichtere onderdelen een kortere levensduur. Bij het kiezen voor lichtgewichtonderdelen sluit u een compromis; u geeft de voorkeur aan betere prestaties en minder gewicht boven duurzaamheid. Kiest u lichtgewicht onderdelen, dan moet u deze vaker nakijken. Bent u een wat zwaardere rijder of heeft u een ruwe, nietsontziende, 'go for it'-rijstijl, koop dan zwaardere onderdelen.

Lees de instructies en waarschuwingen van de onderdelenfabrikant en houd u hieraan.

Fietsstandaards

De klemmen van een gewone fietsstandaard kunnen genoeg kracht ontwikkelen om uw frame ernstig of zelfs onherstelbaar te beschadigen.

LET OP

Plaats uw fiets nooit in een fietsstandaard door het frame vast te klemmen. Zet uw fiets in een standaard door de zadelpen uit te trekken en de klem rond de uitgetrokken zadelpen te bevestigen. Zet het zadel niet hoger dan het merkteken voor maximumhoogte op de zadelpen.

Aangezien een koolstof zadelpen ook kan worden beschadigd door de klem, dient de klem op de minimaal vereiste klemkracht te worden ingesteld.

Het is aan te bevelen dat u de huidige zadelpen verwijdert en een oude plaatst wanneer u een fietsstandaard gebruikt.

Bescherm tegen extreme temperaturen

- Bescherm uw koolstofvezelfiets tijdens opslag of transport tegen extreme temperaturen.
- Laat uw fiets voordat u erop gaat rijden afkoelen of opwarmen.
- Sla uw fiets niet op op plaatsen waar de temperatuur hoger kan worden dan 65°C. Laat uw fiets dus bijvoorbeeld niet in felle zon plat in een zwarte aanhanger liggen, of onder de achterraut van een hatchback auto.

Inspectie en botsings- schade bij koolstofvezel- frames



WAARSCHUWING

NA EEN VAL OF BOTSING:

Inspecteer het frame zorgvuldig op beschadigingen (zie DEEL II, hoofdstuk D. Veiligheidsinspectie in uw Cannondale Handleiding voor de Eigenaar.)

Rij niet op uw fiets als u enig teken ziet van schade, zoals gebroken, gesplinterde of gedelamineerde koolstofvezel.

AL DE VOLGENDE ZAKEN KUNNEN WIJZEN OP DELAMINATIE OF SCHADE:

Het frame voelt vreemd of anders dan anders aan

Koolstof voelt zacht aan of heeft een andere vorm

Kraken of andere onverklaarbare geluiden

Zichtbare scheurtjes, een witte of melkachtige kleur in het koolstofvezelgedeelte

Blijven rijden op een beschadigd frame maakt de kans op framebreuk groter. Een ongeluk met in het ergste geval de dood kan het gevolg zijn.

Overlakken of overspuiten

Gebruik geen lak over de bestaande afwerking; lak of spuit uw fiets niet over. De koolstofvezelcomposieten van het frame worden bijeengehouden door extreem sterk bindende stoffen. Maar de verbindingen kunnen worden aangetast of verzwakt door de chemicaliën in verfoplosmiddelen of overspuitmiddelen.



WAARSCHUWING

Het overlakken, retoucheren of overspuiten van uw frame of vork kan ernstige schade veroorzaken, die tot een ongeval zou kunnen leiden. U kunt ernstig letsel oplopen, verlamd raken of zelfs overlijden.

Chemicaliën in overspuitmiddelen: Oplosmiddelen en afhaalmiddelen kunnen de chemische verbindingen die de composieten van uw frame bijeenhouden aantasten, verzwakken of vernietigen.

Gebruik van schuurmiddelen op, of het schuren van de frame-/vorkstructuur, de oorspronkelijke lak, stickers of coatings met mechanische methoden als zand-, kogel- of glasstralen of schaven kan leiden tot verwijdering of verzwakking van framemateriaal.

Bandenmaat



HOUD U AAN DE "MAXIMALE BANDBREEDTE" VOOR UW FIETS ZOALS DIE IS AANGEGEVEN OP PAGINA MET SPECIFICATIES IN DEZE HANDLEIDING.

Wanneer u de verkeerde bandenmaat gebruikt, kan dit er toe leiden dat de banden de vork of het frame raken tijdens het rijden. Wanneer dit gebeurt, kunt u de controle over de fiets verliezen of eraf vallen, aangezien een bewegende band snel tot stilstand kan komen wanneer deze de vork of het frame raakt.

Gebruik nooit de grote banden die langs de vork of het frame schuren of er tegenaan slaan, banden die te weinig vrije bewegingsruimte hebben of banden die de vork of het frame raken wanneer de vering geheel is ingedrukt of tijdens het rijden.

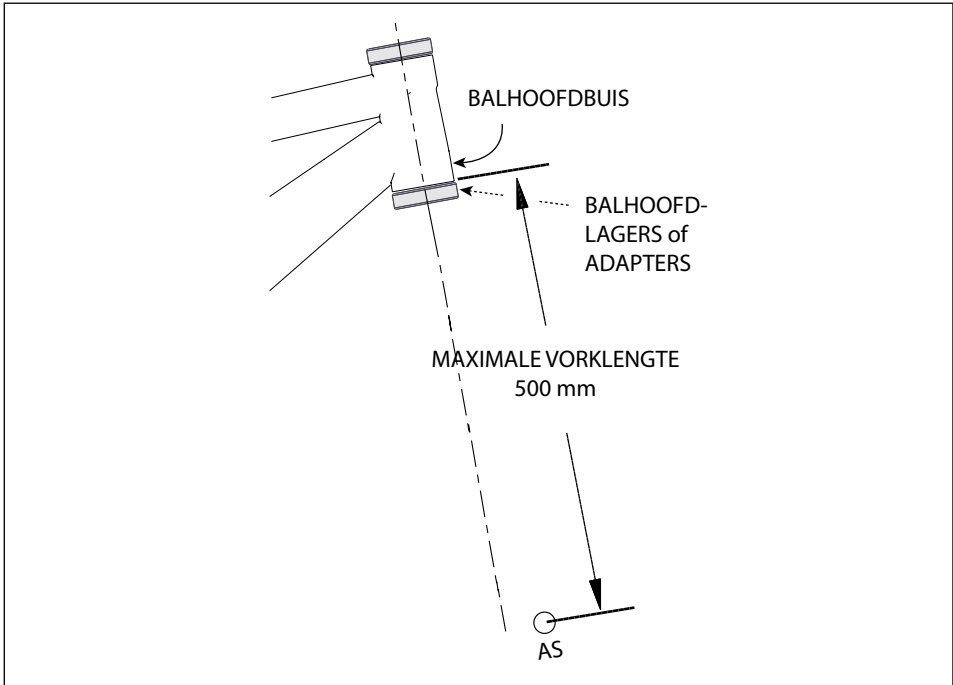
Zorg dat de banden die u kiest compatibel zijn met het vork- en frameontwerp van uw fiets. Houd u zich daarnaast aan de aanbevelingen van de fabrikant met betrekking tot uw voorvork en de achterschokbrekers.

Wanneer u banden voor uw fiets gaat uitzoeken, houdt u rekening met...

...het feit dat de gemeten werkelijke maat van de band kan afwijken van de maat die is aangegeven op de band. Steeds wanneer u een nieuwe band oplegt, neemt u de tijd om de daadwerkelijke afstand tussen de draaiende band en alle onderdelen van het frame te controleren. De Amerikaanse 'Consumer Safety Protection Commission' (CSPC) heeft bepaald dat er ten minste 1,6 mm ruimte tussen de band en het frame of de vork moet zijn. Rekening houdend met laterale velgspeling en een velg met een slag betekent dit dat u moet kiezen voor een band die zelfs iets meer speling geeft dan de CSPC aanbeveelt.

VRAAG UW CANNONDALE DEALER OM DE JUISTE BANDEN VOOR UW FIETS EN ONDERDELEN DIE U EROP HEBT LATEN ZETTEN!

NEGEREN VAN DEZE WAARSCHUWING VERGROOT DE KANS OP EEN ONGEVAL DAT KAN RESULTEREN IN ERNSTIG LETSEL, VERLAMMING OF OVERLIJDEN.



Maximale vorklengte (500 mm)

De maximale vorklengte is een belangrijke factor bij de bepaling van de veiligheid van het frame. Houd u aan de maatvoering bij de installatie van onderdelen van balhoofd-lagers, balhoofd-lager-adapters, bij het installeren of bijstellen van een vork en bij uw keuze van een vervangende vork. In deze handleiding is de juiste maat ook te vinden in het gedeelte met specificaties.

HOE KUNT U DIT METEN: 1. Installeer balhoofd en vork. 2. Strek de vork uit en meet de afstand tussen de onderzijde van de balhoofdbuis tot het midden van de wielas. Meet nooit vanaf de onderzijde van de balhoofd-lagerbehuizing of de balhoofdbuisadapters. De meting MOET plaatsvinden vanaf de onderzijde van de balhoofdbuis!!



WAARSCHUWING

OVERSCHRIJD NOOIT DE MAXIMALE VORKLENGTE

Wanneer u de MAXIMALE VORKLENGTE overschrijdt, kan dit leiden tot een overbelasting van het frame waardoor het breekt tijdens het rijden.

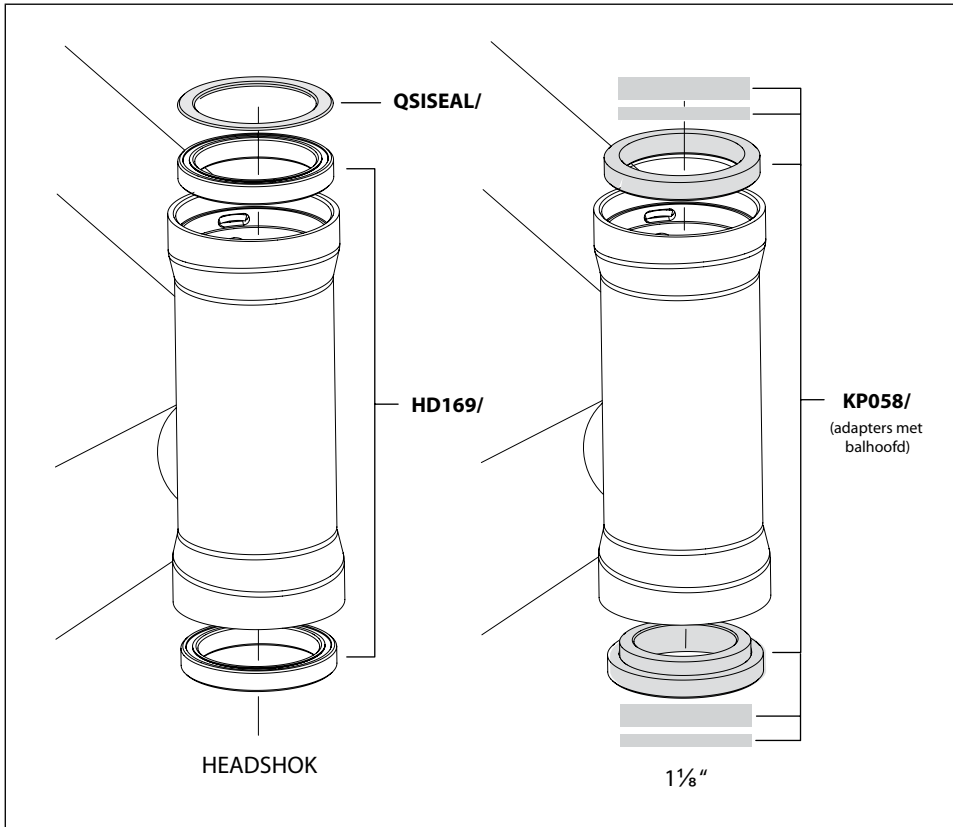
NEGEREN VAN DEZE WAARSCHUWING VERGROOT DE KANS OP EEN ONGEVAL DAT KAN RESULTEREN IN ERNSTIG LETSEL, VERLAMMING OF OVERLIJDEN.

FRAME-INFORMATIE



Identificatie

- | | |
|---|-------------------------------------|
| 1. Bovenbuis | 10. Montagekoppelingen schokbrekers |
| 2. Montagepunten schokbrekers | 11. Brug staande achtervork |
| 3. Balhoofdbuis | 12. Linker staande achtervork |
| 4. Geïntegreerde lagerbehuizing | 13. Rechter staande achtervork |
| 5. Onderbuis | 14. Linker liggende achtervork |
| 6. Onderste brackethuis | 15. Brug liggende achtervork |
| 7. Zadelbuis | 16. Rechter liggende achtervork |
| 8. Achterschokbrekers | 17. Rechter dropout |
| 9. Montagepunten schokbrekers zadelbuis | 18. Achterste derailleurophanging |
| | 19. Linker dropout |
| | 20. Achterste schijfremnokken |



Geïntegreerde balhoofdbuis

In zowel de modellen met een legeringsframe als met een koolstofvezelframe zijn de SI-lagerbehuizingen geïntegreerd in de balhoofdbuis. In legeringsframes zijn de behuizingen in de balhoofdbuis uitgespaard. In koolstofvezelframes zijn de behuizingen vast in de balhoofdbuis aangebracht. Cannondale Headshok System Integration-lagers passen probleemloos in beide typen.

Er is een adapterset (KP058/) voor 1 1/8" stuurbuizen en balhoofden beschikbaar (rechtsboven) voor beide frametypen.

LET OP

1. Boor, slijp of schuur de lagerbehuizingen van de balhoofdbuis nooit uit.
2. Bedenk dat wanneer u lagers verwijdert uit vaste lagerbehuizingen, u extra moet opletten dat het gereedschap dat u gebruikt om de lager naar buiten te drukken NIET steunt op een gedeelte van de vaste behuizing.

SI BB30 Crankstel-compatibiliteit

Het BB-huis is compatibel met de BB30-standaard. Zie <http://www.bb30standard.com/> Voor informatie, zie *SI Crankstellen-supplement bij de handleiding*. Zie <http://www.cannondale.com/tech/>.

Onderhoud lagers

De lagers van het huis (KB6180/) zijn van het dichte cartridge-type en hoeven niet gesmeerd te worden. Controleer (minimaal) jaarlijks de toestand van de lagers, en tevens elke keer dat het crankstel wordt gedemonteerd of onderhouden. De lagers zijn press-fit binnen het huis. Oude lagers mogen na verwijdering niet opnieuw worden gemonteerd. Vervang beide lagers tegelijkertijd.

Vervangende ringveren (QC616/) zijn verkrijgbaar voor het geval de ringveren beschadigd raken. De ringveren kunnen uit de BB-groef worden genomen door het uiteinde met de uitsparing met een dunne schroevendraaier op te wippen (zie uitvergroting).

LET OP

HET TRAPASHUIS MAG NOOIT WORDEN GEFREESD OF UITGEBOORD, OM WELKE REDEN DAN OOK. Doet u dit toch, dan kan dit ernstige beschadigingen veroorzaken en mogelijk zelfs het frame onbruikbaar maken.

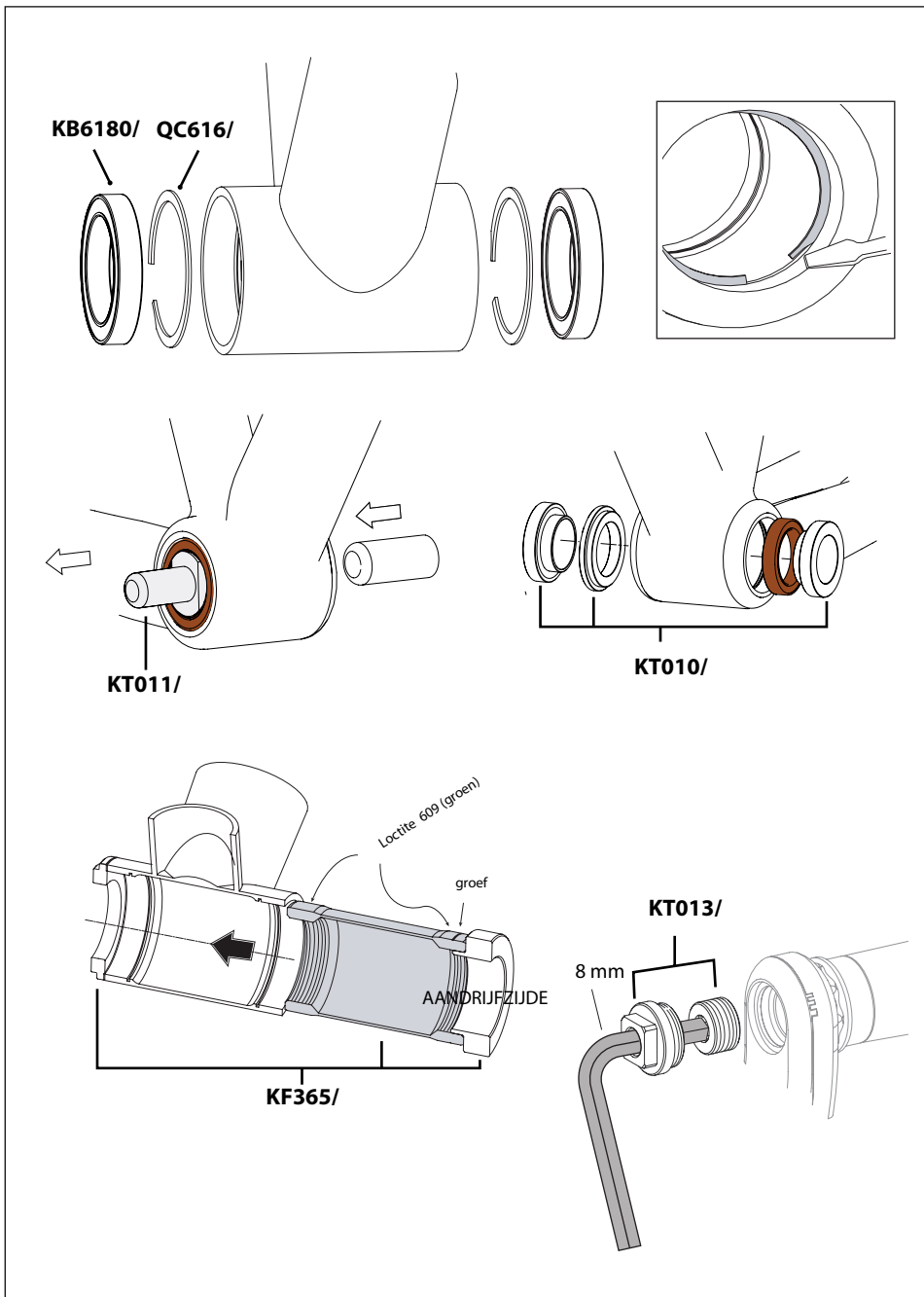
Cannondale SI BB30-gereedschappen

KT011/ dient voor het verwijderen van lagers. KT010/ is een set lagermontagegereedschappen voor gebruik met een standaard balhoofdpers. KT013/ een tweedelige gereedschapsset die nodig is voor het verwijderen van SI Hollowgram legerings-crankstellen. Voor informatie, zie *SI Crankstellen-supplement bij de handleiding*. Zie <http://www.cannondale.com/tech/>.

SI BB30-tot-68mm standaard-adapter

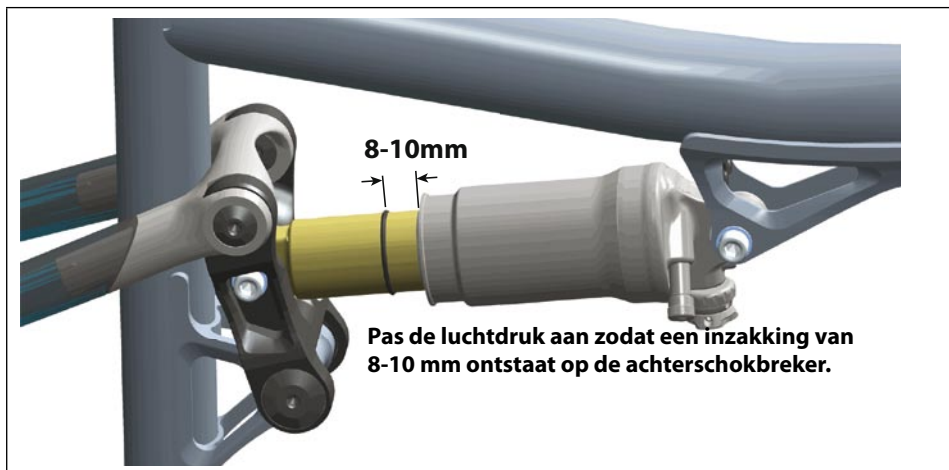
De adapter (Cannondale kit KF365/) prepareert de crankstellen van de BB30 trapas voor gebruik met 68 mm trapassen.

De adapter IS GEEN reparatieonderdeel en werkt uitsluitend bij onbeschadigde frames in goede conditie. Onjuiste montage of verwijdering kan schade veroorzaken en van toepassing zijnde garanties nietig maken.



Achterschokbrekers

De Scalpel heeft een unieke ophanging. Het zadel en de achtersvork met hun geïntegreerde scharnieren werken samen met de achterschokbrekers en zorgen voor een deel van de veerkracht. Deze geïntegreerde veerkracht maakt dat rijders minder luchtdruk nodig hebben dan normaal. **De truc is de inzakking in te stellen op 8-10 mm.** Het effect van +/- 5 psi is veel groter bij deze lagere luchtdrukken. Procentueel gezien is het verschil tussen 50 en 55 op de nieuwe Scalpel te vergelijken met het verschil tussen 150 en 160 op traditionelere ophangingsontwerpen. Een kleine verandering kan dus grote gevolgen hebben.

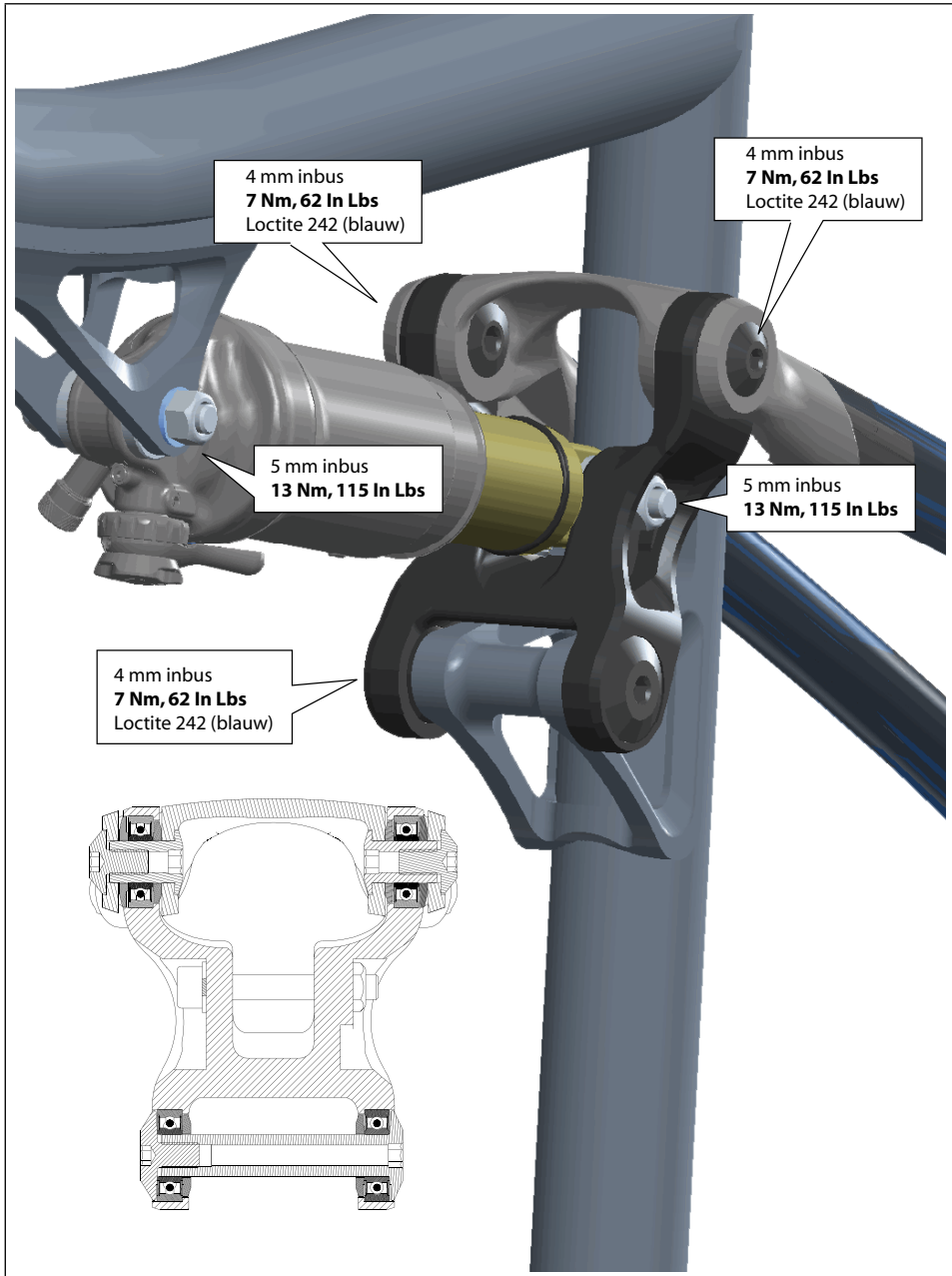


WAARSCHUWING

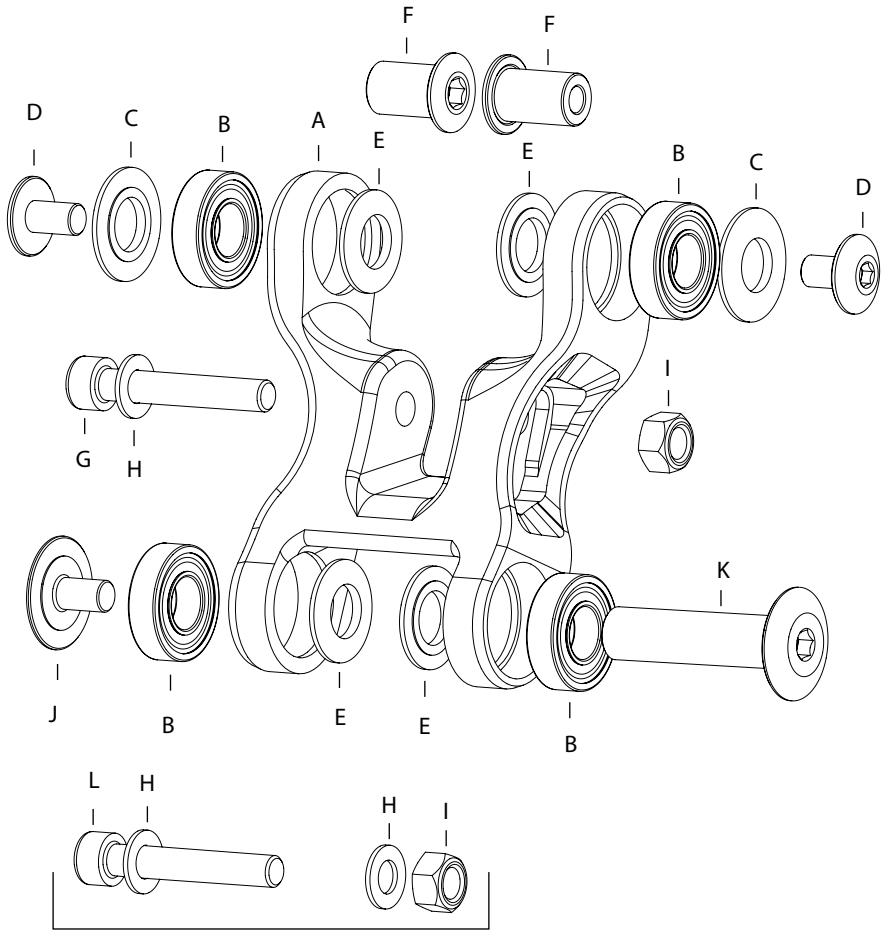
KIES ALLEEN COMPATIBELE SCHOKBREKERS EN VORKEN VOOR UW FIETS. BRENG GEEN WIJZIGINGEN AAN AAN UW FIETS OM EEN ANDERE TYPEN TE KUNNEN MONTEREN. LAAT UW SCHOKBREKER OF VORK INSTALLEREN DOOR EEN PROFESSIONELE FIETSENMAKER

- Rijden met een verkeerde achterschokbreker kan beschadiging van het frame tot gevolg hebben. Het kan bovendien leiden tot ernstige ongelukken. Controleer of de totale veerweg, oog-tot-ooglengte en de uitslag van de achterschokbreker die u kiest voldoen aan de specificatie in deze handleiding.
- Let bij de keuze van afwijkende schokbrekers of vorken voor uw fiets op dat de schokbreker of vork die u kiest compatibel is met het ontwerp van uw fiets en de manier waarop u de fiets wilt gaan gebruiken.

Aanhaalmomenten koppelingen schokbrekers

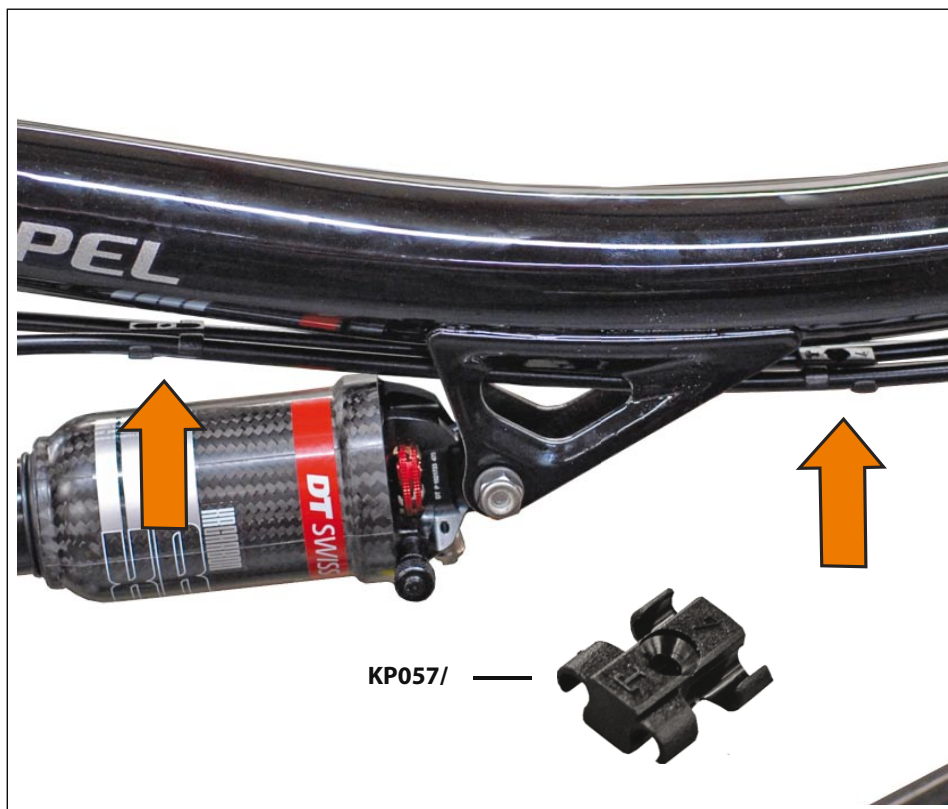


Gekoppelde onderdelen schokbrekers



FRONT SHOCK MOUNTING HARDWARE VOOR

ORDERNR.	SET	ITEM (AANTAL)
KP050/	HARDWARE VOOR MONTAGE SCHOKBREKER	G (1), L (1), I (2), H (3)
KP051/	MONTAGE KOPPELING SCHOKBREKER ZND KOPPELING	E (4), C (2), F (2), D (2), K (1), L (1), G (1), J (3), I (2), B (4)
KP052/	COMPLETE MONTAGE KOPPELING SCHOKBREKER	A (1), E (4), C (2), F (2), D (2), K (1), J (1), L (1), G (1), H (3), I (2), B (4)



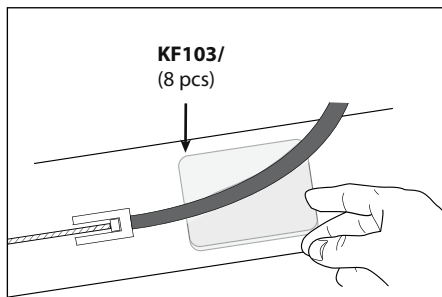
Kabelgeleiding

Leg de achterremkabel en de achterderailleurkabel boven de achterste schokbreker tussen de montagepunten van de bovenbuis, zoals getoond.

Zoek de geleiders KP057/ op de aangegeven posities wanneer u de achterremkabel en de achterderailleurkabel door de schokbrekermontage haalt.

Framebescherming

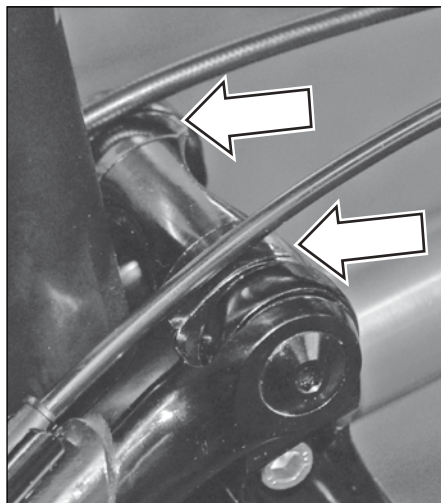
De normale frictie van lijnen en kabels langs het frame kan de verf en de labels beschadigen. Na verloop van tijd kan het frame zelf zeer ernstig worden beschadigd door de wrijving van kabels.



Breng het beschermingsmateriaal als volgt aan:

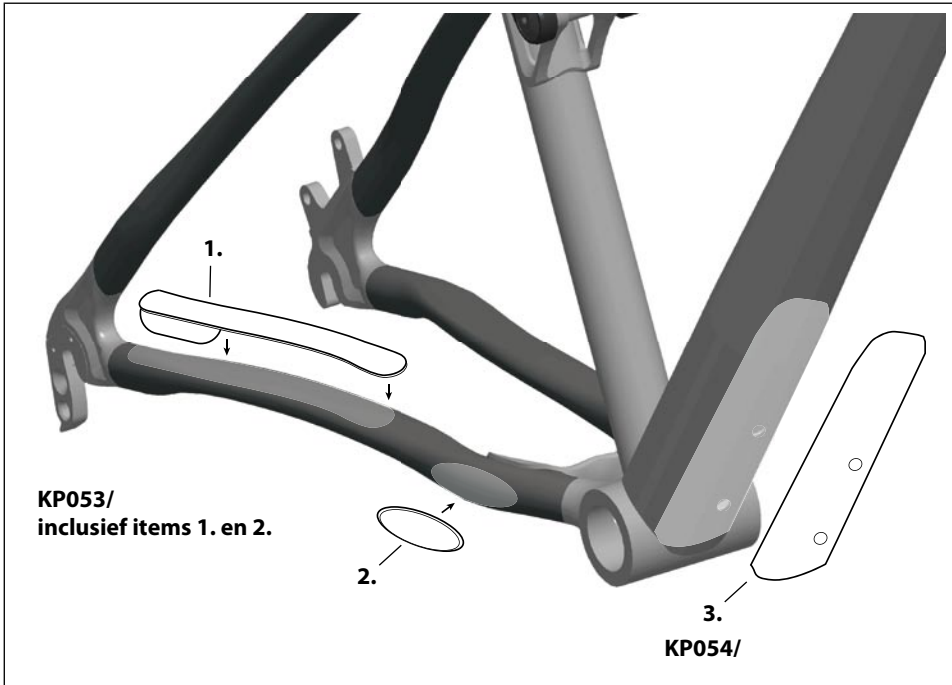
1. Reinig het frame met een zacht schoonmaakmiddel en wrijf het droog met een schone doek. Gebruik voor de reiniging van het frame geen oplosmiddelen of chemische reinigingsmiddelen. **OPTIONEEL:** Knip het zelfklevende beschermingsmateriaal eerst in de juiste vorm.
2. Verwijder de deklaag en plaats de beschermlaag onder de kabel/lijn.
3. Wrijf de bescherming goed vast op het frame met uw vingers om hem op zijn plaats vast te zetten.
4. Controleer regelmatig opnieuw of de bescherming op het frame nog vastzit tijdens uw gebruik van de fiets. Vervang de bescherming wanneer deze versleten raakt.

NOTA BENE: Schade die wordt veroorzaakt door de wrijving van kabels lang het frame valt niet onder de garantie. Bovendien is de zelfklevende bescherming geen oplossing voor verkeerd aangebrachte of gelegde kabels en lijnen. Als u merkt dat de bescherming erg snel slijt, raadpleegt u de Cannondale Dealer over de kabelroutes op uw fiets.



DEZE FOTO TOONT EEN KENMERKENDE TOEPASSING VAN HET BESCHERMINGS-MATERIAAL OP EEN CONTACTPUNT.

Onderwerp uw fiets aan een totale controle na de eerste paar ritten. Breng het beschermingsmateriaal daar aan waar u sporen van wrijving vindt. Wanneer het op de juiste manier wordt aangebracht, vormt het beschermingsmateriaal een goede bescherming van uw fiets.



Rechter achtervorkbescherming

De doorzichtige achtervorkbescherming (1) beschermt de rechter achtervork tegen contact met de ketting. Deze bescherming kan worden vervangen. Controleer de toestand van de achtervorkbescherming voor elke rit. Vervang deze als hij ontbreekt of beschadigd is. U kunt Cannondale-set KP053/ bestellen bij uw Cannondale Dealer.

Rechter achtervorkplaat

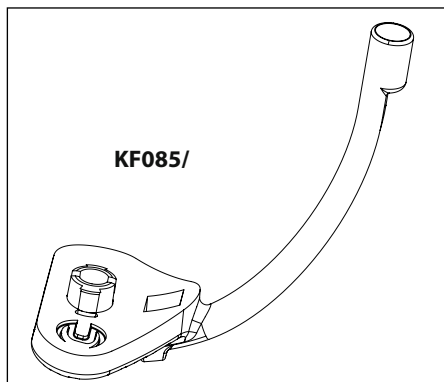
De achtervorkplaat (2) op de rechter achtervork, net achter de kettingwielen, beschermt de achtervork tegen beschadiging in het geval dat de ketting van de kettingwielen schiet. Deze bescherming kan worden vervangen. Neem contact op met uw Cannondale dealer voor vervanging als de plaat kwijtraakt of beschadigd wordt.

Onderbuisbescherming (Carbon Scalpel 100)

De doorzichtige beschermende kleeflaag van de onderbuisbescherming (3) beschermt de onderbuis. Deze kan worden vervangen. Vervang deze als hij ontbreekt of beschadigd is. U kunt Cannondale-set KP054/ bestellen bij uw Cannondale Dealer.

Voorste derailleurkabelgeleiding

Deze zelfklemmende voorste geleiding voor de derailleurkabel is gemonteerd onder de onderste trapasbehuizing.

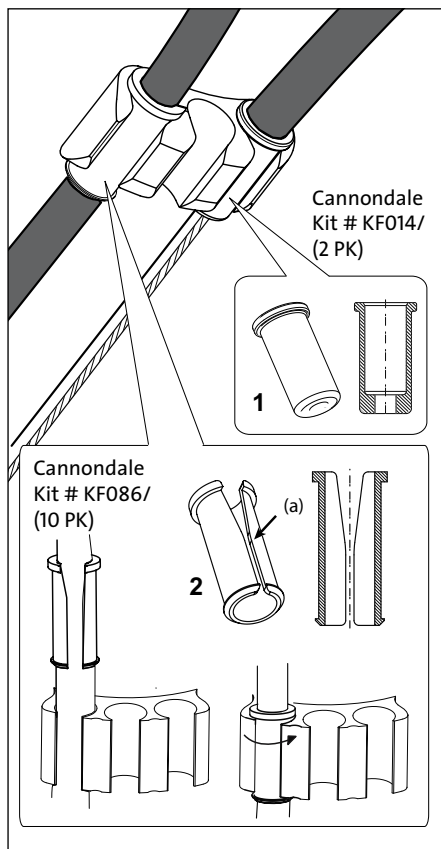


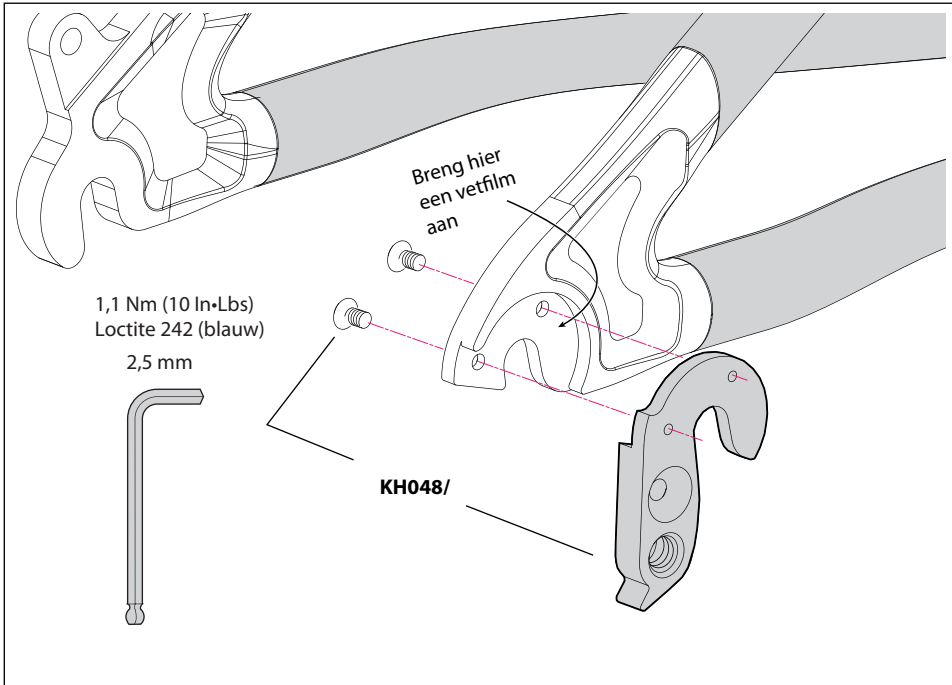
Geleiding en kabelstops

Lijnen en kabels op uw fiets worden geleid door framegeleiders met behulp van kabelstops (1) en/of doorvoer-kabelgeleidingen (2).

Controleer met enige regelmaat of de geleiders en de stops nog intact zijn en of ze goed op het frame geplaatst zijn.

Bij de stops controleert u of ze goed op het frame zijn geplaatst en of de behuizing vastzit in de stop.





Achterste derailleurophanging

Voor terugplaatsing (zelfde of nieuwe): Reinig de dropout en inspecteer deze zorgvuldig op scheurtjes en beschadigingen. Reinig de oppervlakken en breng een dunne laag fietsvet aan op de dropout om eventuele geluiden of "kraken" te voorkomen als gevolg van de minimale beweging tussen de dropout en de ophanging tijdens de beweging van de derailleur. Breng zorgvuldig vet en Loctite aan. Verontreinig de mannelijke of vrouwelijke schroefdraden niet met vet; de Loctite kan hierdoor zijn effect verliezen.

Controleer na terugplaatsing de afstelling van de derailleur. Stel de snelspanner van het wiel zeer strak in. Zie DEEL I Sectie 4.A in uw Cannondale Handleiding voor de Eigenaar.

LET OP

Gebruik nooit een uitlijningsgereedschap voor de derailleurophanging voor het rechtzetten.

ONDERHOUD

In de volgende tabel vindt u alleen aanvullende onderdelen voor onderhoud. Zie uw Cannondale Handleiding voor de Eigenaar voor meer informatie over het basisonderhoud van uw fiets. Raadpleeg uw Cannondale Dealer voor een compleet onderhoudsprogramma dat aansluit bij uw rijstijl, onderdelen en gebruiksomstandigheden. Houd u aan de aanbevelingen voor onderhoud van de fabrikanten van verschillende onderdelen van uw fiets die niet door Cannondale werden geproduceerd.

Schema

WAT MOET U DOEN	HOE VAAK
CONTROLLEREN OP KABELWRIJVING, BESCHERMING INSTALLEREN	NA EERSTE RIT
FRAME-INSPECTIE - Reinig en voer een zichtinspectie uit van het geheel van het frame/swingarm/koppelingen om eventuele barsten of beschadigingen te vinden. Zie "Veiligheidsinspectie" in uw <i>Cannondale Handleiding voor de Eigenaar</i> .	VOOR EN NA ELKE RIT
CONTROLEER HET AANHAALMOMENT- Controleer of alles goed vastzit op uw fiets en besteed bijzondere aandacht aan de onderdelen in de lijst met aanhaalmomenten in deze handleiding.	VOOR ELKE RIT
DEMONTEER, REINIG, INSPECTEER, SMEER, VERVANG VERSLETEN OF BESCHADIGDE ONDERDELEN IN DE VOLGENDE GEDEELTEN: • MONTAGEKOPPELING SCHOKBREKERS	ONDER NATTE, MODDERIGE, ZANDERIGE OMSTANDIGHEDEN ELKE 25 UURONDER DROGE OMSTANDIGHEDEN ELKE 50 UUR
VORK EN SCHOKBREKER - Raadpleeg de gebruikershandleiding van de fabrikant voor de juiste onderhoudsprocedure van uw vork of achterschokbreker.	



WAARSCHUWING

ELK DEEL VAN EEN SLECHT ONDERHOUDEN FIETS KAN EEN BREUK OF EEN STORING VEROORZAKEN DIE TOT EEN ERNSTIG ONGELUK KAN LEIDEN WAARBIJ U KUNT OMKOMEN OF ERNSTIG GEWOND OF ZELFS VERLAMD KUNT RAKEN.

Vraag uw Cannondale Dealer samen met u een compleet onderhoudsprogramma op te stellen dat ook een lijst bevat met onderdelen die u ZELF regelmatig controleert. Regelmatige controles zijn nodig om de problemen op te sporen die kunnen leiden tot een ongeluk.

Reinigen

GEBRUIK UITSLUITEND EEN OPLOSSING VAN ZACHTE ZEEP IN WATER. Schoon water met een normaal afwasmiddel is het meest geschikt.

DEK KWETSBARE GEDEELTEN AF MET EEN SCHONE PLASTIC ZAK. Wanneer u die zak tijdelijk vastzet met een elastiek of een plakbandje, voorkomt u waterschade aan bepaalde delen van de fiets (lagers, afdichtingen, vork/instelvoorzieningen van de schokbrekers).

SPIJT DE FIETS EERST SCHOON EN VEEG HEM DAN DROOG. Om het fraaie uiterlijk van de verf, de afwerking en de labels te behouden, spuit u eerst met een lage waterdruk de fiets de modder en ander vuil van de fiets.

LET OP

GEBRUIK NOOIT water onder hoge druk om uw fiets te reinigen. Water onder hoge druk zal vuildeeltjes in onderdelen persen waar deze corrosie, schade of versnelde slijtage kunnen veroorzaken.

GEBRUIK NOOIT perslucht om uw fiets te drogen.

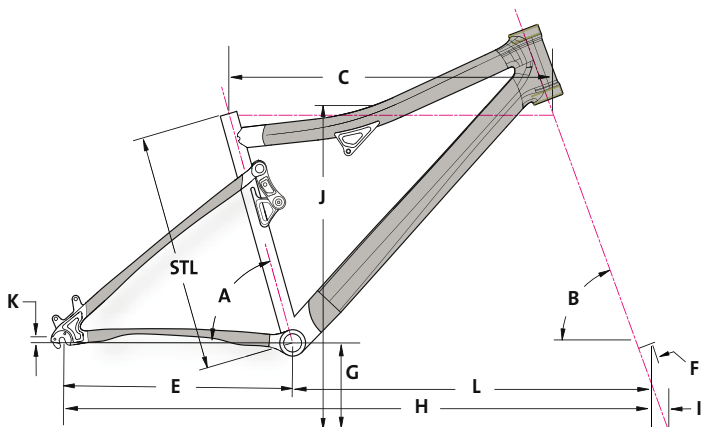
GEBRUIK NOOIT schurende of bijtende chemicaliën/reinigingsmiddelen die de afwerking van uw fiets en externe of interne onderdelen kunnen beschadigen.

Richt bij het afspoelen de waterstraal niet direct op de voorvork/afstelmechanismen of lagers.

Aanhaalmomenten

ONDERDEEL	Nm	In•Lbs	Loctite™
Bout achterste derailleurophanging	1,1	10	242 (blauw)
Montagebouten achterste schokbreker	13	115	
Draaipuntbouten gekoppelde schokbrekers	7	62	242 (blauw)

GEOMETRIE/SPECIFICATIE



GEOMETRIE	MAAT	SCALPEL 100				SCALPEL 100 FÉMININE		
		SMALL	MEDIUM	LARGE	X-LARGE	PETITE	SMALL	MEDIUM
(cm/in)								
LENGTE ZADELBUIS	STL	40,5/15,9	43,0/16,9	48,0/18,9	50,0/19,7	40,5/15,9	40,5/15,9	41,5/16,3
BOVENBUIS HORIZONTAAL	C	57,5/22,6	60,0/23,6	62,5/24,6	65,0/25,6	54,4/21,4	57,5/22,6	58,7/23,1
HOEK BALHOOFDBUIS	B	69,5°	69,5°	69,5°	69,5°	69,5°	69,5°	69,5°
HOEK ZADELBUIS	A	74,0°	74,0°	74,0°	74,0°	74,0°	74,0°	74,0°
WIELBASIS	H	107,9/42,5	110,6/43,5	113,5/44,7	116,2/45,7	104,8/41,3	107,9/42,5	109,2/43,0
LENGTE VOORZIJDEN TOT MIDDEN	L	65,5/25,8	68,2/26,9	71,1/28,0	73,8/29,1	62,4/24,6	65,5/25,8	66,8/26,3
VERVAL TRAPAS	K	0,5/0,2	0,5/0,2	0,5/0,2	0,5/0,2	0,5/0,2	0,5/0,2	0,5/0,2
VORKSPRONG	F	4,5/1,8	4,5/1,8	4,5/1,8	4,5/1,8	4,5/1,8	4,5/1,8	4,5/1,8
LENGTE ACHTERVORK	E	42,4/16,7	42,4/16,7	42,4/16,7	42,4/16,7	42,4/16,7	42,4/16,7	42,4/16,7
NALOOP VORK	I	7,5/3,0	7,5/3,0	7,5/3,0	7,5/3,0	7,5/3,0	7,5/3,0	7,5/3,0
HOOGTE TRAPAS	G	32,5/12,8	32,5/12,8	32,5/12,8	32,5/12,8	32,5/12,8	32,5/12,8	32,5/12,8
FRAMEHOOGTE MIDDELPUNT BOVENBUIS	J	75,6/29,8	75,5/29,7	74,2/29,2	74,2/29,2	75,1/29,6	75,6/29,8	75,5/29,7
VEERWEG ACHTERWIEL		100 mm	100 mm	100 mm	100 mm	100 mm	100 mm	100 mm

SPECIFICATIES FRAME	
BREEDTE ONDERSTE TRAPASHUIS	BB30, 68 mm
MAXIMALE VORKLENGTE	500 mm
MAXIMUM BANDBREEDTE	2,1 in (5,33 cm)
DIAMETER ZADELPEN	27,2 mm
VOORDERAILLEUR	31,8 mm
KETTING	50 mm
RUIJTE DROPOUT	135 mm
RUIJTE ACHTERSTE NAAF	135 mm
AS ACHTERSTE NAAF	QR
ACHTERSTE REMASSEMBLAGE	UITSLUITEND INTERNAT. STANDAARD 6"
HEFBOOMWERKING	2.6:1, PROGRESSIEF

SPECIFICATIES SCHOKBREKERS	
SAG	8-10 mm
UITSLAG	1,5 in, 38 mm
OOG-TOT-OOG-INBOUWLENGTE	6,5 in, 165 mm
BREEDTE VOORSTE BUS	19,05 mm ± 0,15
BREEDTE ACHTERSTE BUS	19,05 mm ± 0,15
DIAMETER MONTAGEBOUT	6 mm

VERVANGENDE ONDERDELEN

ORDERNR.	FRAME	
KP048/	SET,DERAILLEUROPHANGING;EENZIJDIG 3	
KP051/	SET,KOPPELING,HWARE,SCALPEL 100	
KP052/	SET,KOPPELINGSMONTAGE,SCALPEL 100	
KP053/	SET,ACHTERVORKBESCH.-SCALPEL 100	
KP054/	SET,BESCH.,SCUFFGUARD,ONDERBUIS	
KF103/	SET, BESCH.,SCUFFGUARD-8PK	
KF014/	SET,KABELSTOPINSERTS-2	
KF086/	SET,GELEIDERS,HYDR.REM,10STKS	
KF085/	SET,GELEIDERS,BB KABEL,ENKEL	
QC841/BBQ	SET,ZADELKLEM,MTN,31,8,ZWRT	
KF012/	SET,KLKN.MOEREN,ZAK VAN 5	
KP002/	SET,BADGE,HEADSHOK	
ORDERNR.	BALHOOFD	
QSISEAL/	SET,AFDICHT.,BOVENSTE LAGER,58MM OD	
HD169/	SET,LAGERS, BALHOOFD- 2	
KP058/	SET,BALHOOFD,INT HEADSHOK TOT 1 1/8"	
ORDERNR.	SI BB30	
TRAPAS		
QC616/	SI RINGVEER (2 STKS)	
KB6810/	SI LAGERS (2 STKS)	
KP018/	SI KERAMISCHE LAGERS (2 STKS)	
QC615/	SI BESCHERMKAP LAGER (2 STKS)	
KP023/	SI BESCHERMKAP LAGER SL (2 STKS)	
QC617/	SI VULRINGEN (5 STKS)	
QC618/	SI GEGOLFDE AFDICHRING	
GEREEDSCHAPPEN		
KT010/	SI-LAGERPERS (IN COMBINATIE MET BALHOOFDPERS)	
KT011/	SI GEREEDSCHAP VOOR VERWIJDERING SI-LAGERS	
KT012/	SI HOLLOWGRAM LOCKRING-GEREEDSCHAP	
KT013/	SI HOLLOWGRAM CRANKARM-VERWIJDERINGS-GEREEDSCHAP	
KF365/	SIBB/68 ADP.INSTALL	
QC787/	KAPVERWIJDERINGGEREEDSCHAP VOOR SI-KOOLSTOF CRANKSETS	
KP009/	ADAPTER,SIBB NAAR 68MM TAP	

AANTEKENINGEN EIGENAAR

Leg hier de geschiedenis van klein en groot onderhoud en de instellingen vast.

DATUM	WERK UITGEVOERD