

2019

# Trigger/Jekyll

Supplement gebruikershandleiding



**⚠ WAARSCHUWING**

LEES ZOWEL DIT SUPPLEMENT ALS UW  
CANNONDALE BICYCLE GEBRUIKERS-HANDLEIDING  
Beide bevatten belangrijke veiligheidsinformatie.  
Bewaar beide voor toekomstige naslag.

**cannondale**

## Veiligheidswaarschuwingen

In dit supplement wordt bepaalde belangrijke informatie op de volgende manier gepresenteerd:



### WAARSCHUWING

Betekent een gevaarlijke situatie die kan leiden tot zware verwondingen of overlijden indien de waarschuwing wordt

### OPMERKING

Geeft aan dat bepaalde veiligheidsmaatregelen noodzakelijk zijn om schade te voorkomen.

De volgende symbolen worden gebruikt in deze handleiding:

Symbol	Naam	Omschrijving
	NGLI-2 synthetisch vet	NGLI-2 synthetisch vet gebruiken
	Carbon gel	Carbon gel (frictiepasta) gebruiken KF115/
	Schroefborgingsmiddel van gemiddelde sterkte	Loctite® 242 (blauw) of vergelijkbaar product gebruiken

## Over dit supplement

De supplementen bij deze handleiding bieden belangrijke model specifieke informatie met betrekking tot veiligheid, onderhoud en techniek. Ze kunnen niet dienen ter vervanging van uw Cannondale handleiding voor de eigenaar.

Dit supplement kan slechts een van meerdere supplementen voor uw fiets zijn. Zorg dat u alle supplementen verkrijgt en leest.

Als u een handleiding of een supplement nodig hebt, of als u vragen hebt over uw fiets, neem dan direct contact op met uw Cannondale dealer, of bel ons via een van de telefoonnummers die u op de achterkant van deze handleiding vindt.

U kunt Adobe Acrobat PDF-versies van alle Cannondale handleidingen en supplementen downloaden van onze website: [www.cannondale.com/](http://www.cannondale.com/)

## Contact gegevens Cannondale

Cannondale USA  
Cycling Sports Group, Inc.  
1 Cannondale Way,  
Wilton CT, 06897, USA  
1-800-726-BIKE (2453)

Cycling Sports Group Europe B.V  
Mail: Postbus 5100  
Visits: Hanzepoort 27  
7575 DB, Oldenzaal, Netherlands

## INHOUD

Veiligheids informatie .....	2-6
Technische Informatie .....	7-19
Vervangingsonderdelen .....	28-29
Aanhaalmomenten .....	30
Onderhoud.....	31
Opmerkingen .....	32

## Uw Cannondale-dealer

Om er zeker van te zijn dat uw fiets op de juiste wijze wordt onderhouden en dat garantievoorwaarden van toepassing blijven, raden wij u aan alle onderhoudswerkzaamheden te laten uitvoeren door uw geautoriseerde Cannondale-dealer.

### OPMERKING

Ongeautoriseerde service, onderhoud of vervangingsonderdelen kunnen leiden tot aanzienlijke schade en het vervallen van de garantie.

## VEILIGHEIDSINFORMATIE

### Belangrijke mededelingen over Carbon soorten

#### WAARSCHUWING

Uw fiets (frame en componenten zijn) is gemaakt van composietmaterialen, ook wel genoemd 'carbon fiber'.

Alle rijders moeten op de hoogte zijn van een aantal fundamentele zaken betreffende composieten. Compositiematerialen die zijn samengesteld uit carbonvezels zijn sterk en licht maar bij een crash of bij overbelasting zullen carbonvezels niet buigen maar breken.

Voor uw eigen veiligheid en omdat u een dergelijke fiets gebruikt, moet u zeer strikt de procedures voor service, onderhoud en inspectie van alle composietonderdelen (frame, stuurpen, vork, stuur, zadelpen, enz.) volgen. Vraag uw Cannondale-dealer om hulp.

Het is zeer belangrijk dat u deel II, sectie D, "Veiligheids-inspecties" in uw Cannondale gebruikershandboek leest voordat u gaat rijden.

**NIET OPVOLGEN VAN DEZE VEILIGHEIDS-INSTRUCTIES KAN LEIDEN TOT ONGEVALLEN WAARBIJ U ZWAAR GEWOND OF VERLAMD KUNT RAKEN OF KUNT KOMEN TE OVERLIJDEN.**

### Inspectie en botsingsschade

#### WAARSCHUWING

##### NA EEN VAL OF BOTSING:

Inspecteer het frame zorgvuldig op beschadigingen (zie DEEL II, hoofdstuk D. Veiligheidsinspectie in uw Cannondale Handleiding voor de Eigenaar.)

Rij niet op uw fiets als u enig teken ziet van schade, zoals gebroken, gesplinterde of gedelamineerde koolstofvezel.

##### AL DE VOLGENDE ZAKEN KUNNEN WIJZEN OP DELAMINATIE OF SCHADE:

- Het frame voelt vreemd of anders dan anders aan
- Koolstof voelt zacht aan of heeft een andere vorm
- Kraken of andere onverklaarbare geluiden
- Zichtbare scheurtjes, een witte of melkachtige kleur in het koolstofvezelgedeelte

**Blijven rijden op een beschadigd frame maakt de kans op framebreuk groter. Een ongeluk met in het ergste geval de dood kan het gevolg zijn.**

## Gebruiksdoel



Het gebruiksdoel voor alle modellen is ASTM CONDITION 4, All-Mountain.

### WAARSCHUWING

**Gebruik uw fiets voor het juiste doel. Verkeerd gebruik kan gevaarlijk zijn!**

Lees A.U.B. uw Cannondale gebruikershandleiding voor meer informatie over hoe de juiste manier van gebruik en voorwaarden 1-5.

## Onderhoud

### WAARSCHUWING

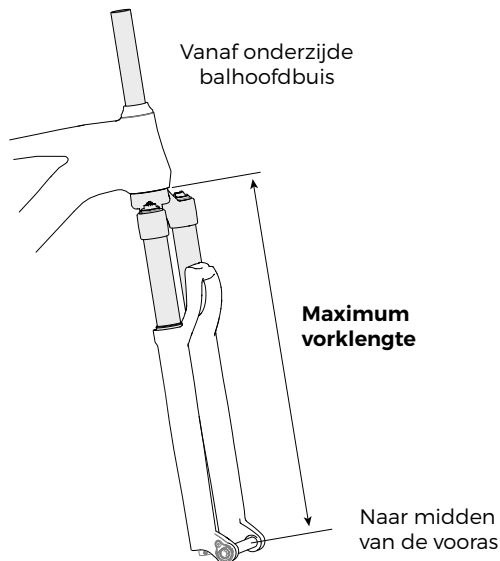
**DIT SUPPLEMENT KAN PROCEDURES BEVATTEN DIE MEER VERGEN DAN ALGEMENE TECHNISCHE KENNIS EN VAARDIGHEDEN.**

Mogelijk zijn speciale gereedschappen, vaardigheden en kennis vereist. Onjuist uitgevoerde technische werkzaamheden verhogen de kans op ongevallen. Fietsongevallen kunnen ernstig letsel, verlamming of de dood tot gevolg hebben.

**Om de risico's zo veel mogelijk te beperken, raden wij fietseigenaren aan technische werkzaamheden altijd te laten uitvoeren door een geautoriseerde Cannondale-dealer.**

## Maximum vorklengte

De maximum vorklengte is een belangrijk veiligheidsaspect bij mountainbikes met een geveerde voorvork. Het is belangrijk om de afmetingen te controleren bij de montage van de balhoofdset, balhoofdapters, het monteren en afstellen van de voorvork en het bepalen van een vervangende voorvork.



### WAARSCHUWING

**Een vervangende voorvork moet niet alleen gekozen worden op basis van de diameter van de balhoofdbuis, maar ook de maximum vorklengte is essentieel.**

De maximum vorklengte niet overschrijden. Het overschrijden van de MAXIMUM VORKLENGTE kan leiden tot overbelasting van het frame waardoor een framebreuk kan ontstaan tijdens het rijden.

Je dealer MOET deze specificatie voor jouw fiets volgen en controleren. De maximum vorklengte voor Cannondale-fietsen kun je hier vinden: [www.cannondale.com](http://www.cannondale.com)

**Als je deze waarschuwing negeert kun je zwaar gewond of verlamd raken of komen te overlijden bij een ongeval.**

## Bandenmaat x maximale breedte

### WAARSCHUWING

**Bekijk de bandenmaat en maximale breedte voor jouw fiets. Je kunt die vinden op de pagina 'Specificaties' elders in deze handleiding.**

Het monteren van de verkeerde bandenmaat kan ertoe leiden dat de band het frame of de vork raakt tijdens het rijden. Als dat gebeurt kun je de controle over je fiets verliezen en ten val komen. Een bewegende band kan plotseling tot stilstand komen als deze het frame of de vork raakt.

Monteer geen oversized banden of banden die het frame of de vork raken of erlangs schuren. Ook geen banden monteren die resulteren in te weinig bandenvrijheid, of die het frame of de vork raken als de vering volledig wordt ingedrukt tijdens het rijden.

Let erop dat je banden kiest die geschikt zijn voor de voorvork en het frame-ontwerp van jouw fiets. Volg bovendien de instructies van de fabrikanten van voorvorken en achterdempers.

Als je overweegt andere banden te monteren op je fiets, let dan op de volgende zaken:

De feitelijke afmetingen van de band kunnen verschillen van hetgeen op de zijwand gedrukt staat. Elke keer als je een nieuwe band monteert, moet je de feitelijke ruimte controleren tussen de draaiende band en het frame. De Amerikaanse consumentenveiligheidsorganisatie (CPSC) stelt dat er in ieder geval 1,6 mm ruimte moet zijn tussen de band en enig onderdeel van de fiets. In praktijk moet je iets meer ruimte laten dan de CPSC voorschrijft want je moet rekening houden met enige zijdelingse flex van de velgen en wielen die niet compleet recht zijn.

Vraag je dealer naar de juiste banden voor jouw fiets met jouw specifieke afmontage!

**Als je deze waarschuwing negeert kun je zwaar gewond of verlamd raken of komen te overlijden bij een ongeval.**

## Achterdempers



### WAARSCHUWING

**Kies alleen schokdempers en voorvorken die geschikt zijn voor jouw fiets. Modificeer nooit je fiets om een vork of demper passend te krijgen.**

Laat je demper of vork monteren door een professionele fietsmonteur.

Het rijden met de verkeerde demper kan het frame beschadigen. Je kunt daardoor zwaar ten val komen.

Let erop dat de totale veerweg, inbouw lengte van oog-tot-oog en de slaglengte van de achterdemper overeenkomen met de specificaties in deze handleiding.

Als je kiest voor andere vorken of dempers, zorg er dan voor dat deze geschikt zijn voor het ontwerp van jouw fiets en de manier waarop jij je fiets gaat gebruiken.

**Als je deze waarschuwing negeert kun je zwaar gewond of verlamd raken of komen te overlijden bij een ongeval.**

## Minimum insteek zadelpen



### WAARSCHUWING

**Let erop dat de zadelpen altijd minimaal 100 mm in het frame steekt.**

Als de zadelpen niet minimaal 100 mm in het frame steekt, wordt de verbinding tussen zitbuis en bovenbuis extreem zwaar belast waardoor het frame kan breken tijdens het fietsen.

Verwijder de zadelpen. Meet 100 mm af vanaf de onderzijde van de zadelpen. Zet op deze hoogte een permanente markering op de zadelpen.

Bij het verstellen van de zadelhoogte de zadelpen nooit zover uit de zitbuis trekken dat deze markering aan de bovenrand van de zitbuis zichtbaar is.

Zadelpennen worden door de fabrikant meestal voorzien van een markering met de tekst 'minimal insert' op de zadelpen zelf. Je mag echter niet vertrouwen op deze markering als de juiste insteekdiepte voor de zadelpen.

**Als je deze waarschuwing negeert kun je zwaar gewond of verlamd raken of komen te overlijden bij een ongeval.**



## TECHNISCHE INFORMATIE

### Specificaties - Trigger 27.5

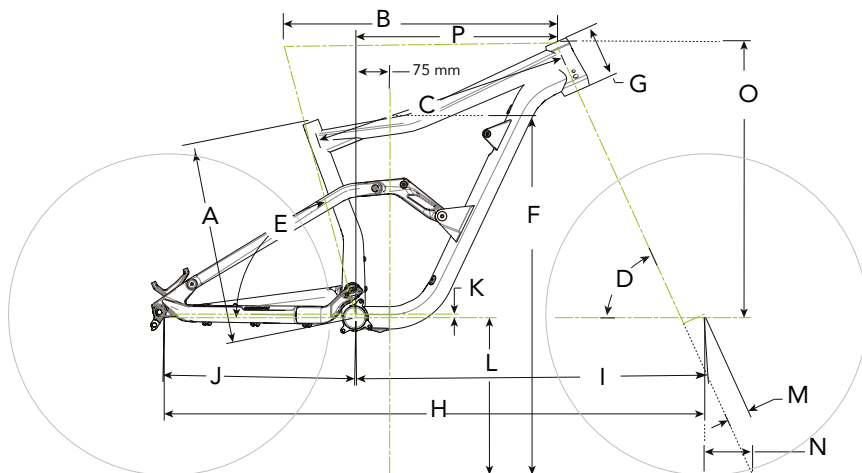
Onderdeel	Specificatie
Veerweg achter	Hustle Mode: 115 mm Flow Mode: 145 mm
Balhoofdbuis	BOVEN: 1 -1/8 inch, ONDER: 1-1/2 inch
Balhoofdlager	FSA Orbit C-40-ACB, met 9,1 mm stack-hoogte
Type Bottom Bracket/Breedte	PF30 / 83 mm
Voorderailleur	Low Direct Mount, Side Swing (alu versie: alleen CS)
Zadelpenklem/Diameter	31,6 mm / 34,9 mm
▲ Min. insteek zadelpen	100 mm
▲ Bandenmaat / Maximum bandbreedte	27.5 x 2.5 inch (gemeten)
▲ Max. vorklengte	545 mm
Achterdemper: Oog-tot-oog / Slaglengte / Breedte bussen	210 mm / 55 mm / Voor: 30 x 8 mm, Achter: 30 x 8 mm
Sag	30%, 17 mm
Kettinggeleider	ISCG 05
Achterrem: Bevestiging / Min/max diameter remschijf	Flat Mount / 160 mm / 180 mm
Achteras	Maxle TA / 148 x 12 mm, 180 mm lengte
Ai-offset	Achterwiel: 3 mm Offset naar NDS SRAM kettingblad: +6 mm offset Hollowgram SpideRing: Ai-offset
▲ Gebruiksdoel	ASTM GEBRUIKSKLASSE 4, All-Mountain
▲ Max. Gewichtslimiet: Totaal (rijder + alle toebehoren):	138 kg

### Specificaties - Jekyll 27.5

Onderdeel	Specificatie
Veerweg achter	Flow Mode: 165 mm, Hustle Mode: 130 mm
Balhoofdbuis	BOVEN: 1 -1/8 inch, ONDER: 1-1/2 inch
Balhoofdlager	FSA Orbit C-40-ACB met 9,1 mm stack- hoogte
Type Bottom Bracket/Breedte	CRB: PF30 / 83 mm, ALU: BB30 / 83 mm
Voorderailleur	Nvt
Zadelpenklem/Diameter	31.6 mm / 34.9 mm
▲ Min. insteek zadelpen	100 mm
▲ Bandenmaat / Maximum bandbreedte	27.5 x 2.5 inch (gemeten)
▲ Max. vorklengte	CRB: 565 mm, ALU: 565 mm
Achterdemper: Oog-tot-oog / Slaglengte / Breedte bussen	230 mm / 60 mm / VOOR: 30 x 8 mm, ACHTER: 30 x 8 mm.
Sag	30%, 18 mm
Kettinggeleider	ISCG 05
Achterrem: Bevestiging / Min/max diameter remschijf	Flat Mount / 160 mm / 180 mm
Achteras	Maxle TA /148 x 12 mm, 180 mm length
Ai-offset	Achterwiel: 3 mm Offset naar NDS SRAM kettingblad: +6 mm offset Hollowgram SpideRing: Ai-offset
▲ Gebruiksdoel	ASTM GEBRUIKSKLASSE 4, All-Mountain
▲ Max. Gewichtslimiet: Totaal (rijder + alle toebehoren):	138 kg

## Specificaties - Jekyll 29

Onderdeel	Specificatie
Veerweg achter	Flow Mode: 150 mm Hustle Mode: 120 mm
Balhoofdbuis	BOVEN: 1 -1/8 inch, ONDER: 1-1/2 inch
Balhoofdlager	FSA Orbit C-40-ACB met 9,1 mm stack-hoogte
Type Bottom Bracket/Breedte	PF30 / 83 mm
Voorderailleur	Nvt
Zadelpenklem/Diameter	31.6 mm / 34.9 mm
▲ Min. insteek zadelpen	100 mm
▲ Bandenmaat / Maximum bandbreedte	29 x 2.5 inch (gemeten)
▲ Max. vorklengte	565 mm
Achterdemper: Oog-tot-oog / Slaglengte / Breedte bussen	230 mm / 60 mm / VOOR: 30 x 8 mm, ACHTER: 30 x 8 mm.
Sag	30%, 18 mm
Kettinggeleider	ISCG 05
Achterrem: Bevestiging / Min/max diameter remschijf	Flat Mount / 160 mm / 180 mm
Achteras	Maxle TA / 148 x 12 mm, 180 mm lengte
Ai-offset	Achterwiel: 3 mm Offset naar NDS SRAM kettingblad: +6 mm offset Hollowgram SpideRing: Ai-offset
▲ Gebruiksdoel	ASTM GEBRUIKSKLASSE 4, All-Mountain
▲ Max. Gewichtslimiet: Totaal (rijder + alle toebehoren):	138 kg



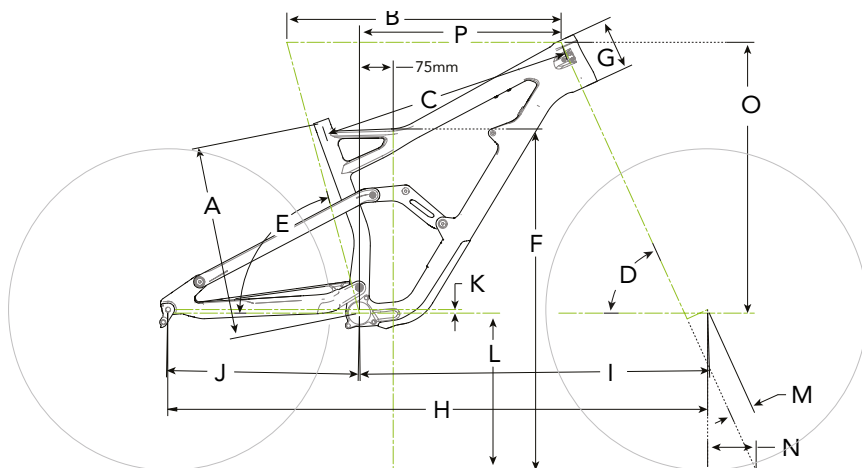
Afmetingen = Centimeter

## Geometrie - Trigger

Frame Size	S	M	L	XL
A LENGTE ZITBUIS	40.0	43.0	46.0	52.0
B BOVENBUIS HORIZONTAAL	57.6	60.2	62.7	65.5
C BOVENBUIS EFFECTIEF	-	-	-	-
D BALHOOFDHOEK	66°	*	*	*
E EFFECTIEVE ZITBUISHOEK	74.5°	*	*	*
F STANDOVER	75.0	76.0	76.5	79.5
G BALHOOFDBUISLENGTE	9.7	11.0	12.2	13.5
H WIELBASIS	113.6	116.4	119.0	122.0
I AFSTAND VOORAS - HART BRACKET	71.6	74.4	77.1	80.0
J LENGTE ACHTERVORK	42.0	*	*	*
K BOTTOM BRACKET DROP	1.2	*	*	*
L BOTTOM-BRACKETHOOGTE	34.5	*	*	*
M VORKSPRONG	4.4	*	*	*
N NALOOP	10.1	*	*	*
O STACK	57.6	58.8	59.9	61.0
P REACH	41.6	43.9	46.1	48.6

Alle specificaties kunnen zonder voorafgaande kennisgeving worden gewijzigd.

\* Geeft dezelfde waarde aan.



Afmetingen = Centimeter

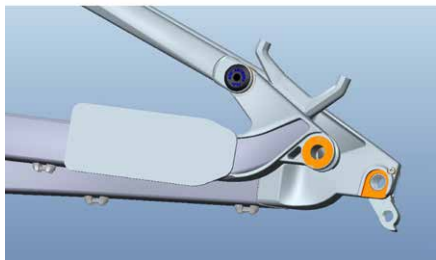
## Geometrie - Jekyll

Frame Size	Jekyll 29				Jekyll 27.5			
	S	M	L	XL	S	M	L	XL
A LENGTE ZITBUIS	40.0	43.0	46.0	52.0	40	43	46	52
B BOVENBUIS HORIZONTAAL	58.6	61.1	63.6	66.4	58.4	60.9	63.4	66.2
C BOVENBUIS EFFECTIEF	56.8	58.9	61.3	64.1	53.7	56.2	58.7	62.1
D BALHOOFDHOEK	65°	65°	65°	65°	65°	*	*	*
E EFFECTIEVE ZITBUISHOEK	75°	75°	75°	75°	75.0°	*	*	*
F STANDOVER	76.0	76.6	77.6	78.8	75	75.8	76.7	77.5
G BALHOOFDBUISLENGTE	10.2	11.5	12.7	14.0	10.2	11.5	12.7	14
H WIELBASIS	117.9	120.7	123.4	126.4	116	118.7	121.4	124.4
I AFSTAND VOORAS – HART BRACKET	73.8	76.5	79.2	82.3	74	76.7	79.4	82.4
J LENGTE ACHTERVORK	44.2	*	*	*	42	*	*	*
K BOTTOM BRACKET DROP	1.6	1.6	1.6	1.6	0.8	*	*	*
L BOTTOM-BRACKETHOOGTE	36.0	36.0	36.0	36.0	34.9	*	*	*
M VORKSPRONG	4.2	*	*	*	4.4	*	*	*
N NALOOP	13.0	*	*	*	11.4	*	*	*
O STACK	59.8	61.0	62.1	63.3	59.2	60.4	61.5	62.6
P REACH	41.9	44.0	46.2	48.7	42.5	44.7	46.9	49.4

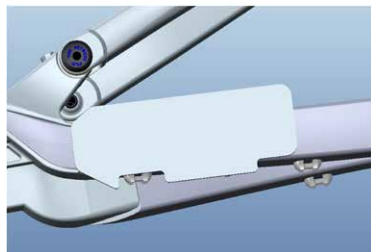
Alle specificaties kunnen zonder voorafgaande kennisgeving worden gewijzigd.

\* Geeft dezelfde waarde aan.

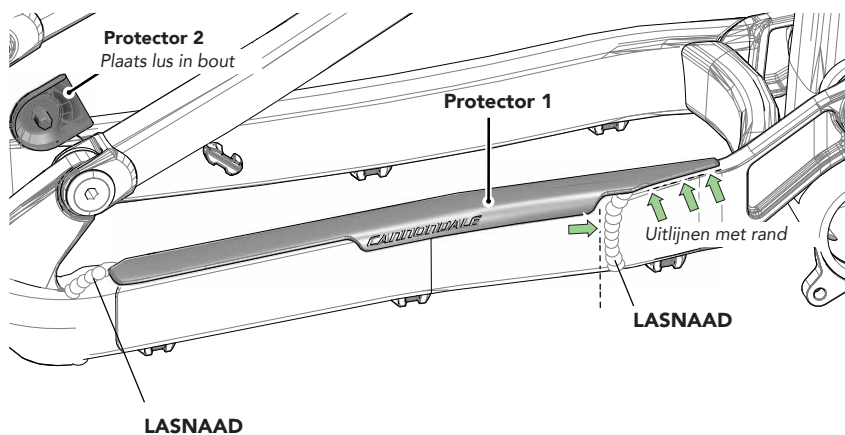
## Beschermers/Protectors - Plaatsing



Liggende achtervork links (buiten)

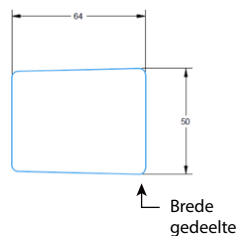


Liggende achtervork rechts (buiten)

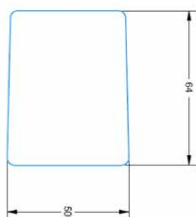


### OPMERKING

Beschadigde, losse, ontbrekende of niet correct geplaatste protectors kunnen leiden tot schade aan het frame. Dit soort schade wordt niet gedekt door de Cannondale beperkte garantie. Zorg ervoor dat alle framebeschermers en protectors onbeschadigd zijn, op de juiste plek zitten en correct gemonteerd zijn.



taande  
achtervork

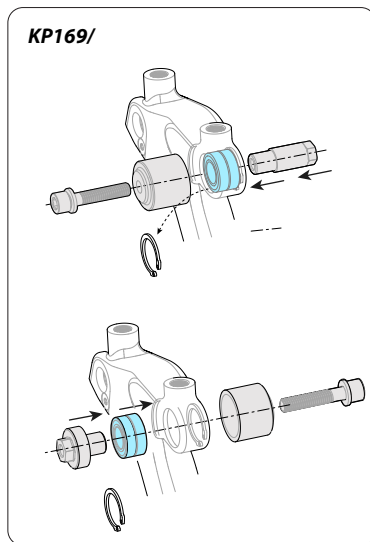
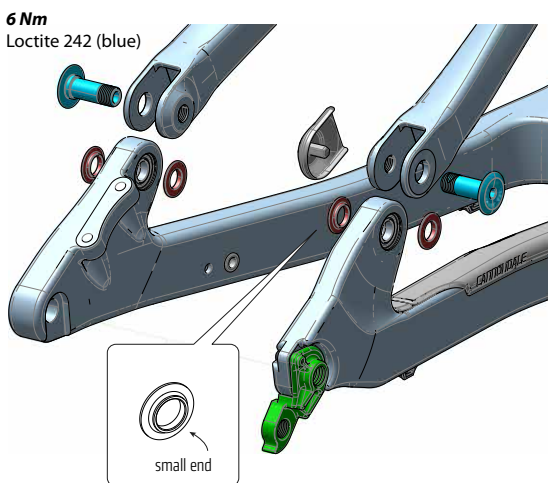


Onderbuis

Centraal op buis plaatsen



### Dropout



### Onderhoud

De conditie van de lagers, zwenkassen en vulbussen moeten regelmatig gecontroleerd worden. Deze delen vallen onder de normale slijtage delen en dienen vervangen te worden wanneer ze versleten zijn.

De frequentie van onderhoud moet gebaseerd zijn hoe vaak en waar u fietst. Tekenen van slijtage zijn: overmatige speling, zichtbare slijtage, gecorrodeerde lagers.

Wanneer u gebreken ontdekt, dient u de delen te vervangen. Ga pas weer rijden wanneer alle delen vervangen zijn. Dit kan onnodige slijtage aan andere delen voorkomen.

Zie de kitlijst verder in deze handleiding voor de benodigde onderdelen.

### Belangrijke informatie

Voor het assembleren is een speciale servicetool KP169/ nodig. De onderdelen van deze tool zijn hierboven gearceerd aangegeven.

Zorg bij het bevestigen van de staande achtervorken aan de dropout ervoor dat de spacer met de uitstekende rand binnenin de dropoutlager valt. De vlakke zijde van de vulring moet naar buiten zijn gericht zoals weergegeven.

Bij het vastzetten van de assen, dient de 5mm inbussleutel volledig in de as te worden aangebracht om schade te voorkomen bij het aandraaien. Gebruik altijd een momentsleutel bij het vastzetten op het gespecificeerde aanhaalmoment.



## Asymmetric Integration - Ai Achterwiel- 3 mm Offset

De achternaaf van het Ai wiel (1) heeft een offset van 3 mm aan de niet-aandrijfzijde. Dit is belangrijk om de juiste kettinglijn van 55mm te kunnen bepalen. Het zorgt ook voor de juiste bandenvrijheid tussen de band en het frame. (Zie ook de maximale bandbreedte onder SPECIFICATIES)

- De 3mm offset is alleen voor 148 x 12 inbouwbreedte.
- Alle andere Ai uitgeruste fietsen met 142 mm of 135 mm inbouwbreedtes werken met 6 mm offset.

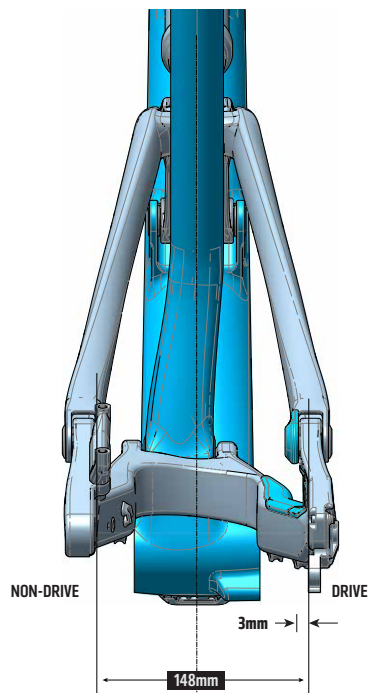
### LET OP

#### GEBRUIK ALLEEN 'AI' 3 mm GESCHIKTE ACHTERWIELEN

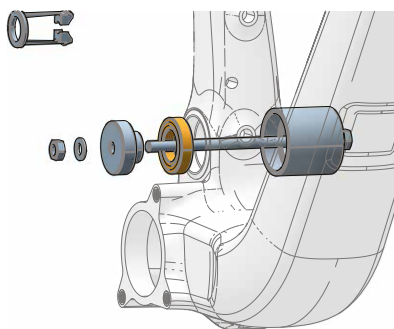
Een wiel met de verkeerde offset kan het frame beschadigen. Niet Ai-compatibele wielen kunnen voor een afwijking in de 55mm Ai kettinglijn verzorgen en resulteren in onvoldoende ruimte band en het frame. Hierdoor kan de band tegen het frame schuren het frame beschadigen Deze schade wordt niet gedekt door de Cannondale gelimiteerde garantie.

#### Zelf samenstellen / Richten van een wiel

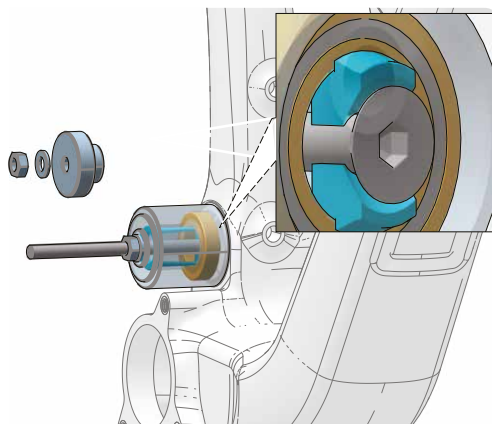
Als u ervoor kiest een wiel samen te stellen of het wiel te richten zorg dat het wiel een offset heeft van 3 mm. Raadpleeg uw Cannondale dealer indien u verdere vragen heeft.



## Main Pivot Bearing Tool - CK9017U000S



Installeren



Verwijderen

## LockR

Ondersteun de fiets of de swingarm bij het demonteren/losmaken van de demperhevels en Schanierassen om schade aan je lichaam of je fiets te voorkomen.

### LockR uit het frame verwijderen:

1. Draai de schroef 4-6 slagen los met behulp van een T25 Torx-sleutel.
2. Sla met een rubber hamer op de schroef om de wigbout aan de tegenoverliggende zijde los te tikken.
3. Verwijder de schroef en de wigbout van de LockR-as die zelf nog gemonteerd blijft.
4. Als de wigbout niet loskomt met de schroef, steek er dan een 5 mm inbussleutel in en draai totdat hij los komt en verwijderd kan worden. Als de wig blijft zitten, steek dan een houten of plastic pen aan de aangedreven zijde in de LockR-as en tik de wig er voorzichtig uit.
5. Om de LockR-as via de niet-aangedreven zijde te verwijderen, steek aan de niet-aangedreven zijde een 6 mm inbussleutel in de as en draai deze tegen de klok in totdat hij loskomt en kan worden verwijderd.

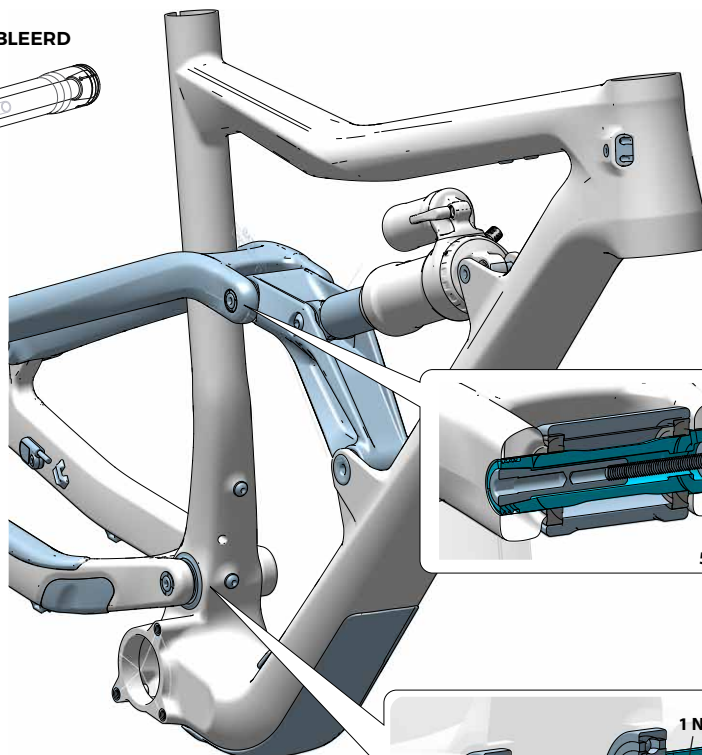
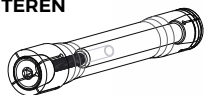
### LockR in het frame monteren:

1. Demonteer de LockR-asconstructie en maak alle onderdelen schoon. Niet geassembleerd monteren. Controleer alle onderdelen op schade (bramen, krassen, vervorming, slijtage). Vervang de complete LockR-constructie als er schade wordt geconstateerd.
2. Alle onderdelen invetten met een dunne laag hoogwaardig kogellagervet.
3. Lijn de hevel uit met het lager en schuif de schroefdraadzijde van de scharnieras (1) aan de niet-aangedreven kant door de opening.
4. Draai de scharnieras aan de niet-aangedreven zijde vast tot 1 Nm met een 6 mm inbus op een momentsleutel.

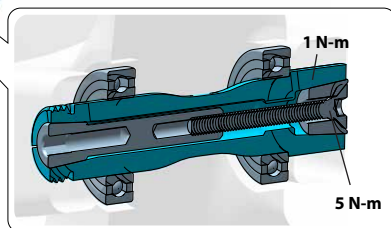
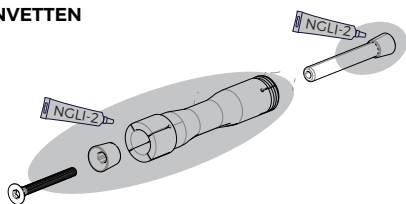
#### OPMERKING

Gebruik een gekalibreerde momentsleutel. Overschrijding van het aanhaalmoment van 1 Nm zorgt voor permanente schade aan het LockR draaipuntsysteem.

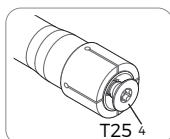
**NIET GEASSEMBLEERD  
MONTEREN**



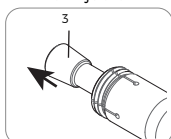
**INVETTEN**



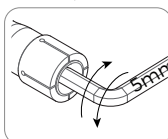
Losdraaien / aantikken  
met rubberhamer



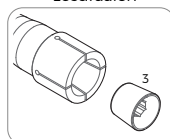
Losmaken &  
verwijderen



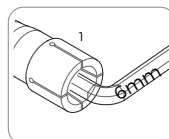
5 mm insteken,  
draaien, losmaken



Losdraaien



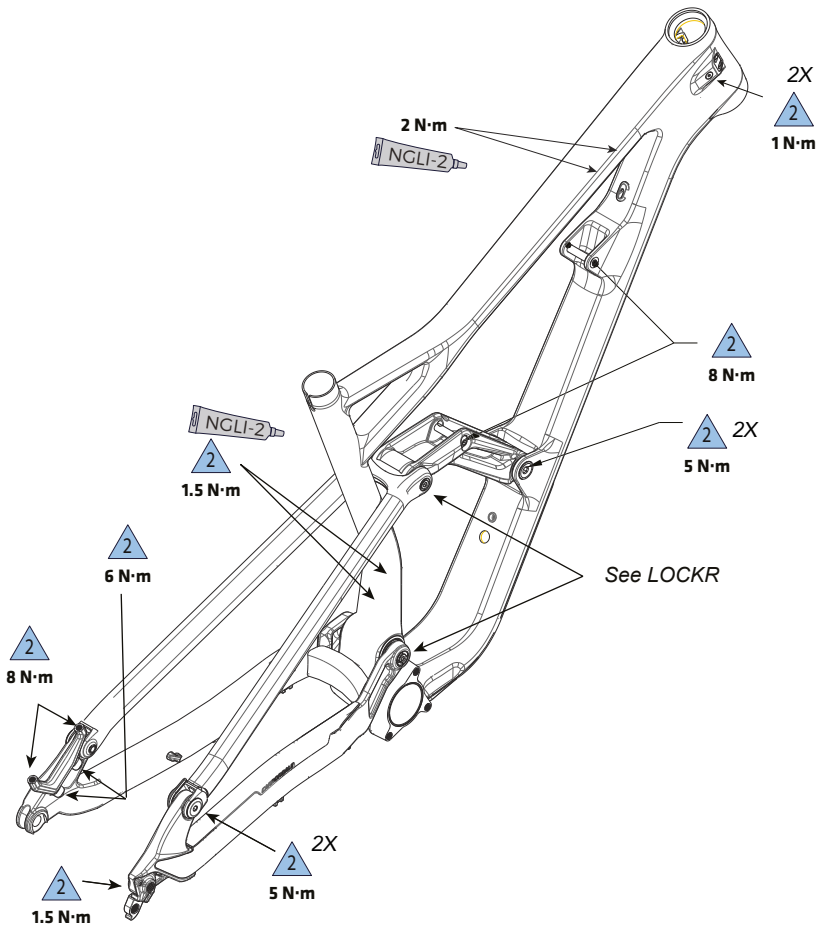
Verwijderen,  
Losdraaien.



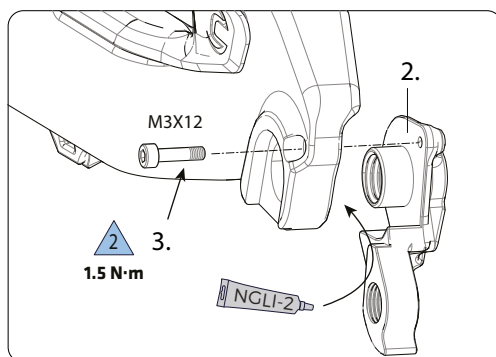
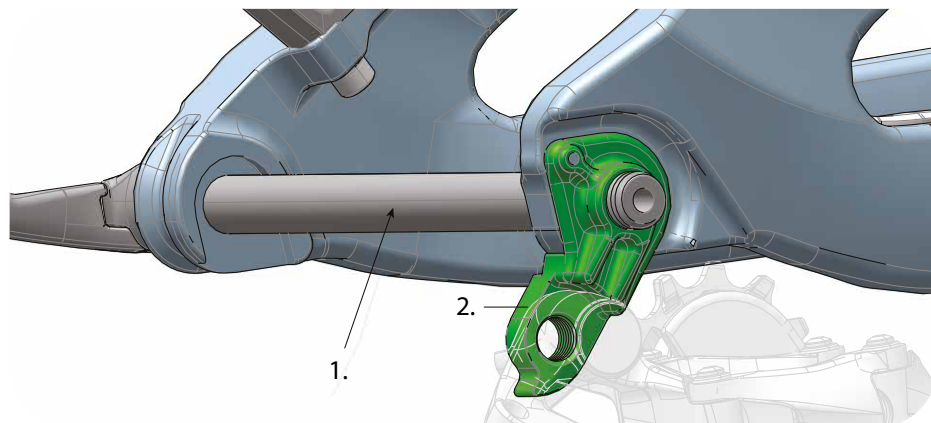
## Aanhaalmomenten

Voor uw veiligheid en om de duurzaamheid en prestaties van uw fiets te kunnen garanderen, is het zeer belangrijk de correcte aanhaalmomenten voor de bevestigingsmiddelen (bouten, schroeven, moeren) van uw fiets te gebruiken.

We dringen er sterk op aan dat u de aanhaalmomenten bij uw dealer laat instellen met behulp van een momentsleutel. Als u besluit zelf de bevestigingspunten vast te draaien, gebruik dan een goede momentsleutel!



## Achter Derailleur Pad - CK3257U00OS

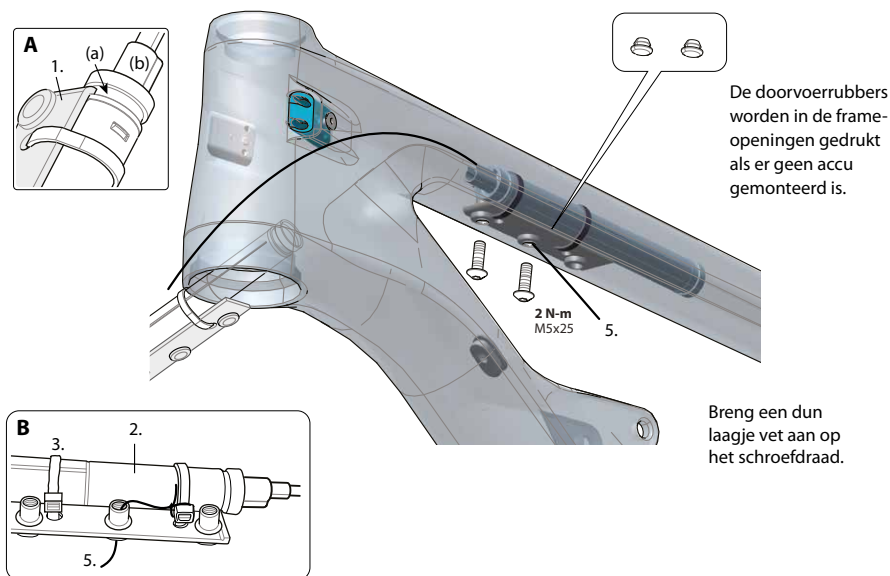


### Pad vervangingsset

Derailleur pad vervangingsset is verkrijgbaar als Cannondale kit CK3257U00OS.

De set bevat de Pad (1) en een nieuwe draai-punt bout (3). Verwijder voor installatie al het aanwezige vuil en modder van de dropout met een nylon borstel (oude tandenborstel). Inspecteer het gebied op schade. Vet het Oppervlak van de dropout lichtjes in. Breng Loctite 242 (blue) aan op de draaipunt bout (4). Richt de pad op de andere kant van de dropout en draai de bout vast tot het aangegeven moment.

### Shimano Di2 Batterij



### Batterij installatie

**Gebruik voor Di2, de zadelpen, batterij type (Shimano SM-BTR2)**

1. Verwijder de vork en balhoofdagers uit het frame.
2. Monteer de bevestigingsplaat (1) inclusief de Cannondale kit KP383/ aan de batterij (2) doormiddel van 2 trekbandjes (3). Zorg ervoor dat de sleuf in de plaat (a) gelijk zit aan de groef op de batterij bij het connectiepunt (b). Zie afbeelding A.
3. Bind een flosdraadje (5) aan de batterij plaat.
4. Plug de Di2 kabel (aan Junction B) in de batterij.
5. Steek een schakelkabel in de bovenbuis en trek deze via de onderkant van het balhoofd er weer uit.

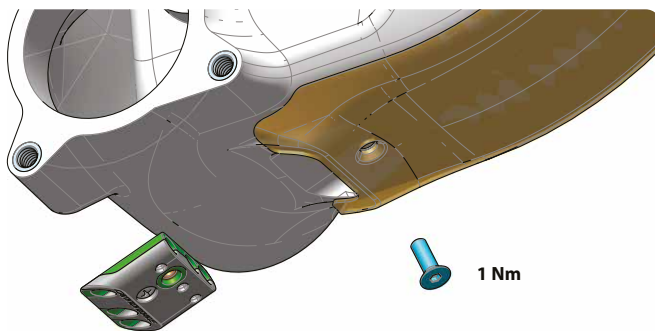
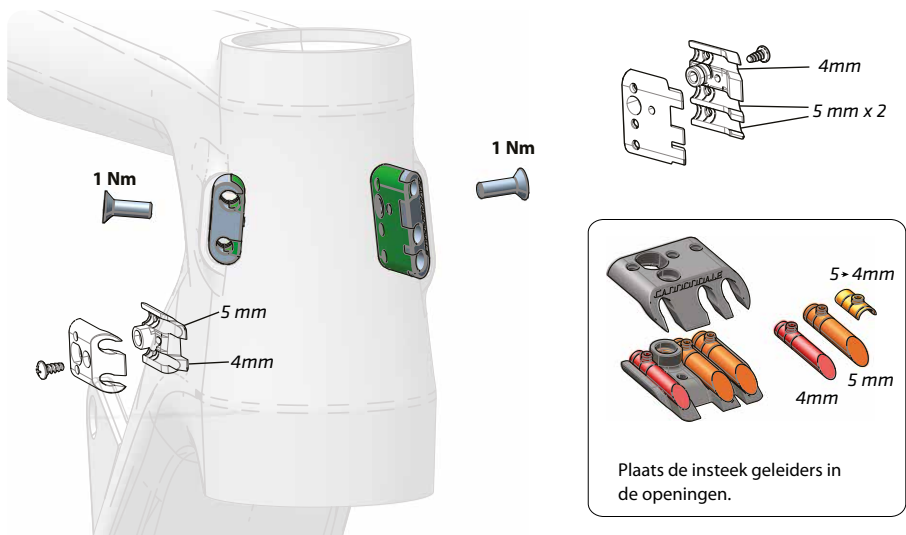
6. Monteer aan het eind van de schakelkabel het flosdraad en trek deze door het frame.
7. Monteer de batterij met plaat in de onderkant van het balhoofd en gebruik het flosdraad om deze op de positie te krijgen. 5. met de batterij op de plek, zoals afgebeeld (5) doe vet op de schroeven (6) en draai deze aan op 2Nm.

Het schroefdraad snijdt het flosdraad door zodat deze vervolgens verwijderd kan worden.

#### ATTENTIE

Controleer, periodiek of de boutjes goed aangedraaid zijn. Gebruik hiervoor een momentsleutel. Draai de boutjes niet te strak.

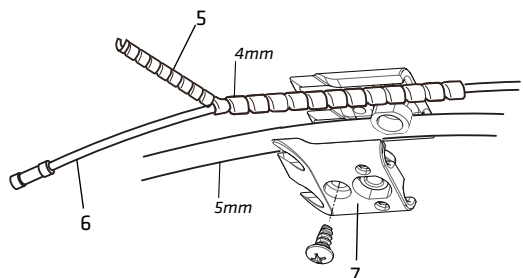
## Interne Geleiders - KP436/



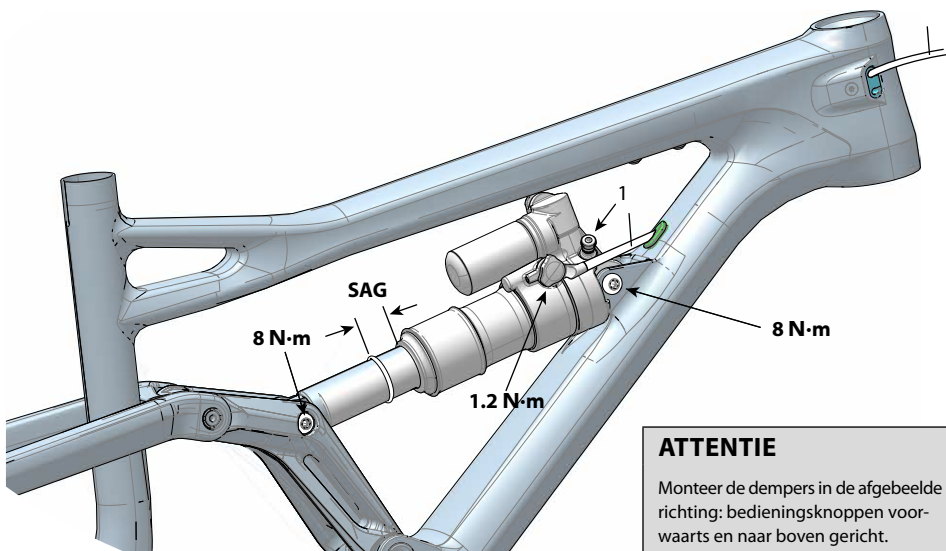
### Interne Frame Geleiders:

Plaats de plastic spiraalband (5) over de Di2 kabels (6) die door de interne geleider gaan (7).

Gebruik de 4 mm opening van de interne geleider voor de Di2 kabel.



### Gemini achterschokdemper



#### Flow Mode

In de Flow mode gebruikt de demper de hele lucht-kamer en is de demper ideaal te gebruik voor afdalingen en andere situaties waarbij het gebruik van de gehele veerweg een voordeel is.

**Flow mode selecteren:** Druk op de zwarte knop (a) Door dit te doen springt de zilvere knop omhoog (b).



#### Hustle Mode

Deze instelmogelijkheid beperkt de hoeveelheid lucht die u kunt gebruiken.

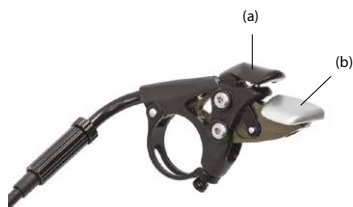
**Om de demper in Hustle mode te zetten, druk op de zilvere botton totdat u een klik voelt en de zilvere botton in uit zichzelf in deze stand blijft staan.**





### Voor luchtdruk instelling:

1. Zet de stuurlockout in Flow mode:  
Druk de zwarte knop (a) in zodat deze in de afgebeelde positie komt te staan.



2. Verwijder het ventielkapje (1) en stel de demper in op uw lichaamsgewicht, volgens de onderstaande tabel. Gebruik voor het op druk zetten alleen een speciale demperpomp. Denk bij het instellen van de druk aan uw lichaamsgewicht, kleding gewicht en uitrusting.

3. Verwijder de demperpomp.
4. Druk 10 maal op de demper zodat de lucht in de demper zich goed kan verdelen tussen de positieve en negatieve luchtkamer.

Attentie: de weergegeven luchtdruk op de demperpomp zal minder zijn wanneer de lucht dan de eerste keer. Dit komt omdat de lucht zich verdeelt tussen de positieve en negatieve luchtkamer.

5. Controleer de SAG om vast te stellen dat de demper op de goede druk staat ingesteld. Aanbevolen SAG is 30% met volledige rijuitrusting. (zie tabel hieronder)
6. Wanneer er teveel SAG is: voeg in stapjes van 10 PSI druk toe tot de gewenste SAG is behaald. Wanneer er te weinig SAG is: Laat druk af in stapjes van 10 PSI tot de gewenste SAG is behaald.
7. Monteer het afdekkapje terug.
8. Draai de rode rebound stelknop , 'met de klok mee" tot de , 'slow" kant tot deze niet verder kan.
  - a. Float X - Steek een 2 mm imbusleutel in de uitsparing van de rode rebound knop, gepositioneerd aan de framekant van de demper. Gebruik de imbusleutel om de knop richting de , 'slow" kant te draaien totdat deze niet verder kan.
  - b. Float DPS - Draai de rode rebound knop, gepositioneerd onder de blauwe compressie stelknop, aan de frame kant van de demper, met de klok mee richting , 'slow" totdat deze niet verder kan.
9. Draai de rode rebound knop , 'tegen de klok in" terwijl u elke klik telt totdat het aanbevolen aantal kliks is behaald, gebaseerd op de tabel hieronder.

### Lockout kabel installatie

1. Knip een stuk derailleur buiten kabel op lengte vanaf de Geminidemper kabelstop tot de Gemini lockout. Zorg ervoor dat het stuur kan draaien zonder de kabel te strak te trekken. Installeer een metalen einddop aan 1 zijde van de behuizing.
2. Plaats de Gemini bedieningsknop in Flow mode door op de zwarte knop van de hendel te drukken. Laat de zilveren knop geleidelijk terug komen door hier een klein beetje druk op te houden met de duim.
3. Steek een derailleur kabel in het ronde gat onder de zilveren knop van de lockoutknop. Voed de kabel door de lockoutknop totdat de kabelkop niet verder kan.
4. Steek de kabel door de kabeloog van de demper tot dat deze volledig door de demper loopt en niet verder kan.
5. Steek de binnenkabel door de behuizing van de Gemini demper tot dat deze volledig aan het einde zit.
6. Breng de derailleurkabel door de kabelstopper op de Gemini demper en trek de kabel volledig strak, zodat de behuizing volledig in de kabelstop zit. Aan deze zijde van de Gemini hoort geen einddop te zitten.
7. Gebruik een 2 mm imbusleutel om de stelbout, aan de achterkant van de Gemini demper, bijna geheel open te draaien.
8. Steek de binnenkabel tussen de stelbout en de Gemininok. Trek de kabel aan zodat deze volledig vast komt te zitten.
9. Draai de stelschroef aan tot 1.2 Nm met een 2 mm imbusleutel om de kabel vast te zetten.
10. Functie test: Druk op de zilveren knop van de lockout knop om de Hustle mode te selecteren. Druk hierna op de zwarte knop om de demper in de Flow modus te zetten.
  - a. Kabel te strak: De knop zal niet in de Hustle mode blijven staan. Verminder de kabel spanning door de stelmoer met de klok mee te draaien. Mocht dit niet helpen? Verminder de kabelspanning door de stelschroef open te draaien en herhaal stap 7 T/M 9.
  - b. Kabel is te slap: De Cam verspringt niet wanneer de de hendel verzet. Verhoog de kabelspanning door de stelmoer tegen de klok in te draaien. Wanneer het probleem aanhoudt? Herhaal stap 7 T/M 9.

## ONDERHOUD

De onderstaande tabel laat alleen de aanvullende onderhoudswerkzaamheden zien. Kijk in uw Cannondale gebruikershandboek voor meer informatie over het basisonderhoud aan uw bike.

Item	FREQUENTIE
<p><b>BUITEN- EN BINNENKABELS</b> – Uw fiets is uitgerust met kleine zelfklevende frameprotectors- KF103/. Plaats dit materiaal op het frame op de plaatsen waar kabels en buitenkabels over de lak schuren. In de loop van de tijd kunnen de kabels zover in het frame schuren dat er zichtbare en aanzienlijke schade kan ontstaan.</p> <p><b>LET OP:</b> schade aan uw fiets die veroorzaakt is door schurende kabels valt niet onder de garantie. Bovendien zijn zelfklevende framebeschermers geen oplossing voor verkeerd gemonteerde of verkeerd lopende binnen- en buitenkabels. Als u merkt dat de gebruikte protectors zeer snel verslijten, neem dan contact op met uw Cannondale-dealer om de kabelloop van uw fiets te controleren.</p>	VOOR DE EERSTE RIT
<p><b>INSPECTIE OP BESCHADIGINGEN</b> – Maak de framedelen schoon en controleer het hele frame/swingarm/hevelconstructie op scheurtjes of beschadigingen. Zie ook het onderdeel ‘Veiligheidsinspecties’ in uw Cannondale gebruikershandboek.</p>	VOOR EN NA ELKE RIT
<p><b>CONTROLEER DE AANHAALMOMENTEN</b> – In aanvulling op de controle van andere onderdelen, controleer de specifieke aanhaalmomenten voor uw fiets. Haal alle bouten/moeren aan met het AANHAALMOMENT dat is voorgeschreven in deze handleiding.</p>	NA ENKELE RITTEN
<p>Demonteren, schoonmaken, te inspecteren, smeren, Vervang versleten of beschadigde onderdelen in de volgende onderdelen:</p> <ul style="list-style-type: none"> <li>• <b>SHOCK LINK ASSEMBLAGE</b></li> <li>• <b>PIVOT ASSEN</b></li> <li>• <b>FRAME AS LAGERS</b></li> </ul>	<p>In natte, modderige, zandachtige omstandigheden elke 25 uur.</p> <p>In droge omstandigheden, elke 50 uur.</p>
<p><b>Vork en Achterdemper</b> - Neem contact op met de fabrikant handleiding voor informatie van het onderhoud.</p>	

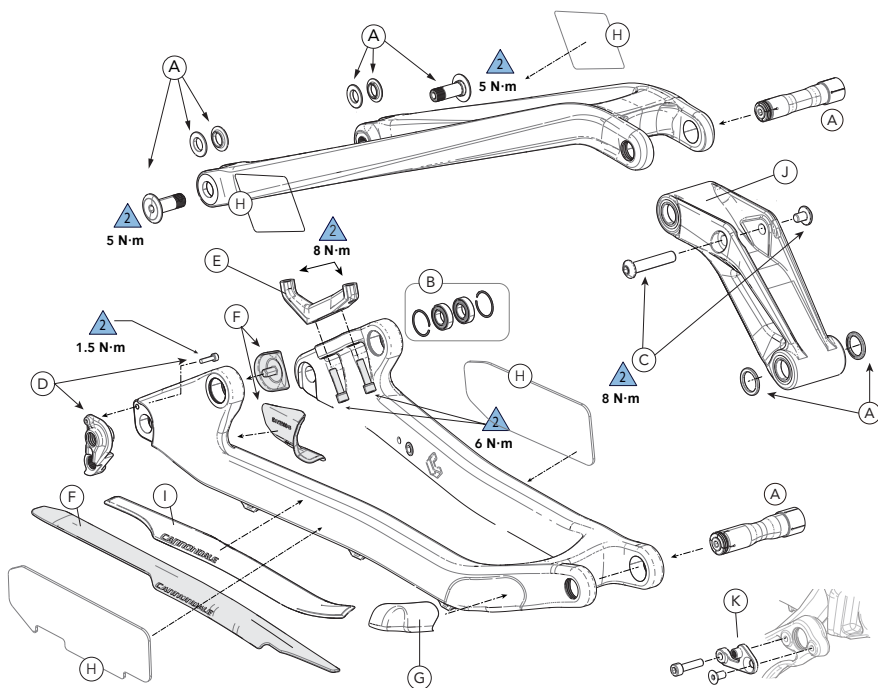


### WAARSCHUWING

**ELK ONDERDEEL VAN EEN SLECHT ONDERHOUDEN FIETS KAN BREKEN OF SLECHT FUNCTIO-NEREN HETGEEN KAN LEIDEN TOT EEN ONGEVAL WAARBIJ U ZWAAR OF DODELIJK GEWOND OF VERLAMD KUNT RAKEN.** Vraag uw Cannondale-dealer om een compleet onderhouds-programma samen te stellen, inclusief een lijst van de onderdelen aan uw fiets die u ZELF regelmatig moet controleren. Regelmatige controles zijn nodig om problemen te voorkomen die kunnen leiden tot een ongeval.

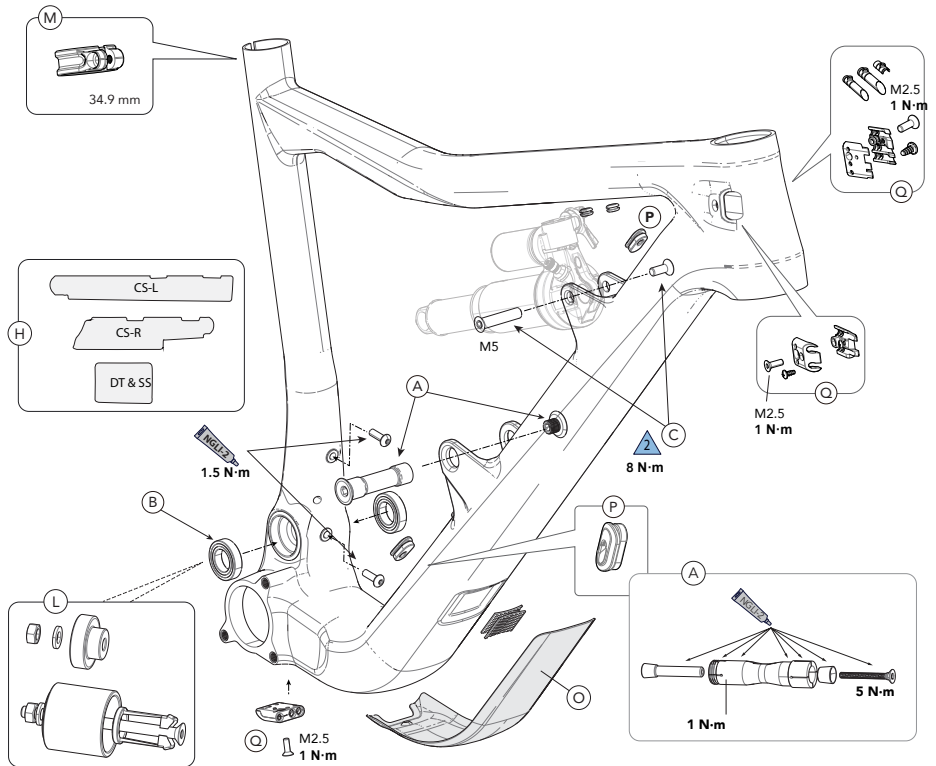
### VERVANGINGSONDERDELEN

#### Trigger 27.5



ID	Part Number	Description	CRB	ALLY
A	CK3147U00OS	Trigger Pivot HDWE	✓	✓
B	CK3177U00OS	Trigger Pivot BRGS	✓	✓
C	CK3227U00OS	Trigger Shock MNT HDWE	✓	✓
D	CK3257U00OS	RD HGR TA ST SS 015	✓	✓
E	KP421/160	Brake MNT Flat 160 mm	✓	✓
	KP421/180	Brake MNT Flat 180 mm	✓	✓
F	CK3237U00OS	Trigger CRB CS Protector	✓	
G	CK3287U00OS	Trigger CRB CS Guard	✓	

ID	Part Number	Description	CRB	ALLY
H	K34068	Trigger CRB CS Heel Rub GRDS	✓	
	K34058	Trigger ALLY CS Heel Rub GRDS		✓
I	CK3247U00OS	Trigger ALLY CS Protector	✓	✓
J	K36139	Trigger Suspension Link 27.5 BLK	✓	✓
K	KP390/	FT Derailleur Spacer MNT	✓	✓

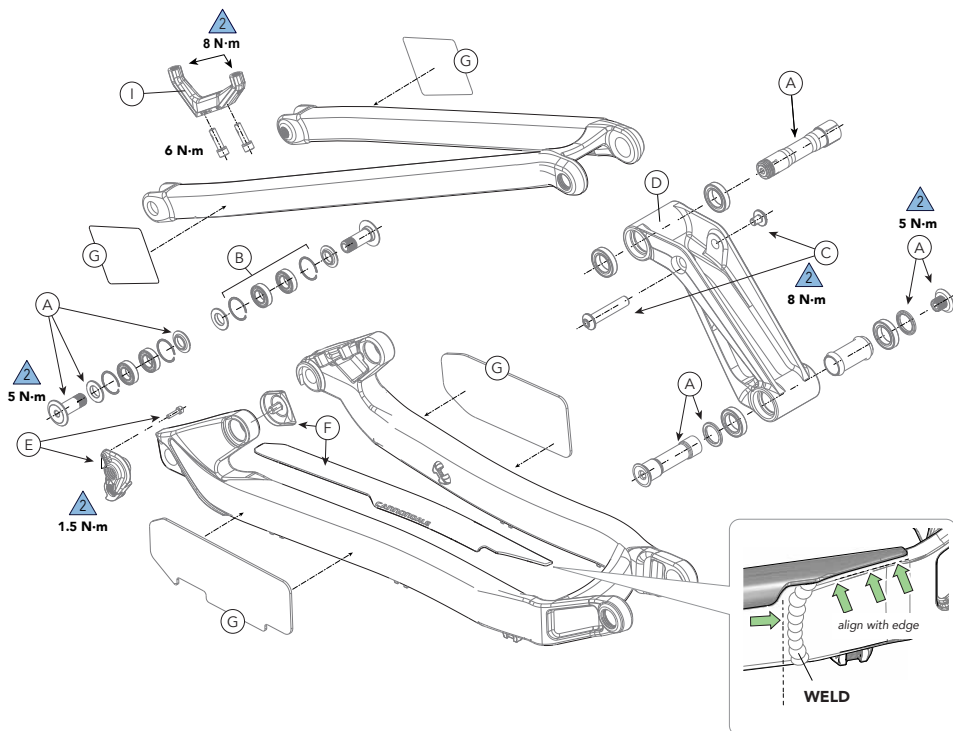


ID	Part Number	Description	CRB	ALLY
L	CK9017U00OS	17x30 Bearing Tool	✓	✓
M	KP388/	Seatbinder MTN 34.9	✓	✓
O	CK3117U00SM	Trigger CRB DT Protec- tor SM	✓	
	CK3117U00MD	Trigger CRB DT Protec- tor MD	✓	
	CK3117U00LG	Trigger CRB DT Protec- tor LG	✓	
	CK3117U00XL	Trigger CRB DT Protec- tor XL	✓	

ID	Part Number	Description	CRB	ALLY
P	CK3187U00OS	Jekyll/Trigger Grommets	✓	✓
Q	KP436/	Modular CBL Guides HT DT BB	✓	
R	KP197/SRM	PF30 BB Cups And Bearings	✓	✓
S	KB6180/	BB30 Bearing Blue (QTY 2)	✓	✓
T	K22037	BB30 Bearing Blue (QTY 24)	✓	✓

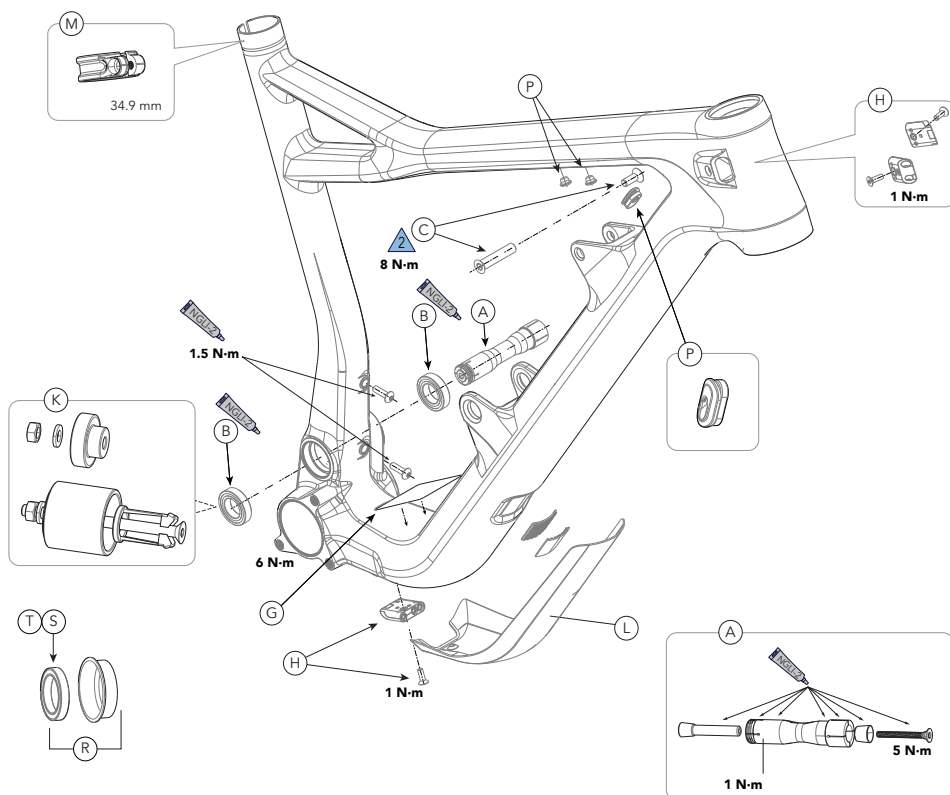
### VERVANGINGSONDERDELEN

#### Jekyll 29



ID	Part Number	Description
A	CK3157U00OS	Jekyll Pivot HDWE
B	CK3167U00OS	Jekyll Pivot BRGS
C	CK3207U00OS	Jekyll CRB Shock Mount HDWE
D	K36119	Jekyll Suspension Link 29 BLK
E	CK3257U00OS	Derailleur Hanger TA ST SS 015
F	CK3217U00OS	Jekyll Al Chain Stay Protector

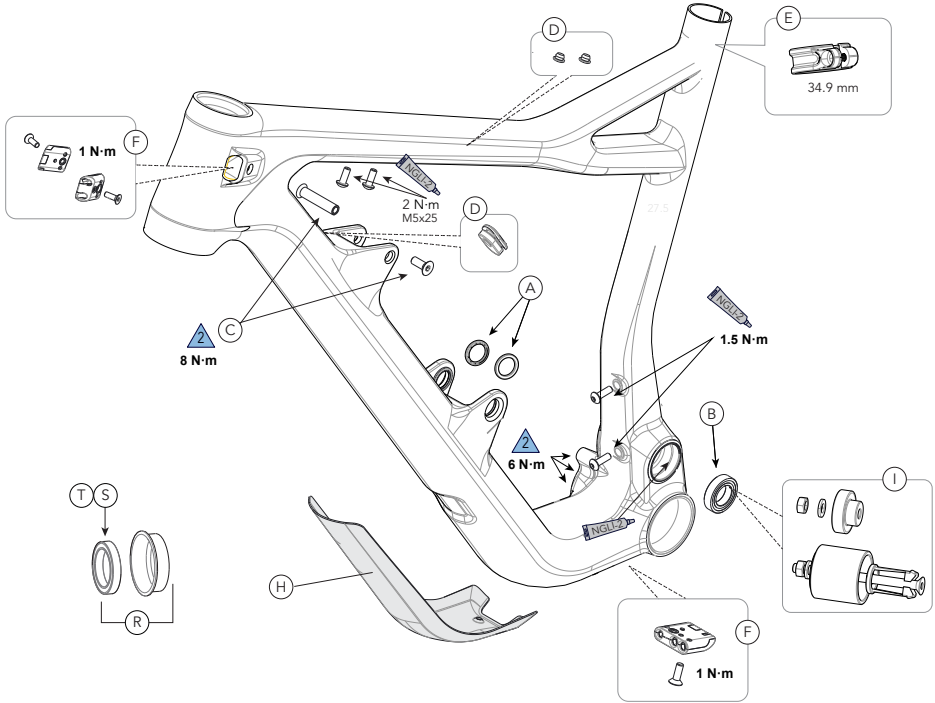
ID	Part Number	Description
G	K34058	Jekyll/Trigger Alloy CS Heel Rub Guard
I	KP421/160	Brake MNT Flat 160 mm
I	KP421/180	Brake MNT Flat 180 mm



ID	Part Number	Description
P	CK3187U00OS	Jekyll/Trigger Grommets
M	KP388/	Seatbinder MTN 34.9
H	KP436/	Modular CBL Guides HT DT BB
K	CK9017U00OS	17x30 Bearing Tool

ID	Part Number	Description
	K34088SM	Jekyll CRB DT Protector, SM
	K34088MD	Jekyll CRB DT Protector, MD
L	K34088LG	Jekyll CRB DT Protector, LG
	K34088XL	Jekyll CRB DT Protector, XL
R	KP197/SRM	PF30 BB Cups And Bearings
S	KB6180/	BB30 Bearing Blue (QTY 2)
T	K22037	BB30 Bearing Blue (QTY 24)

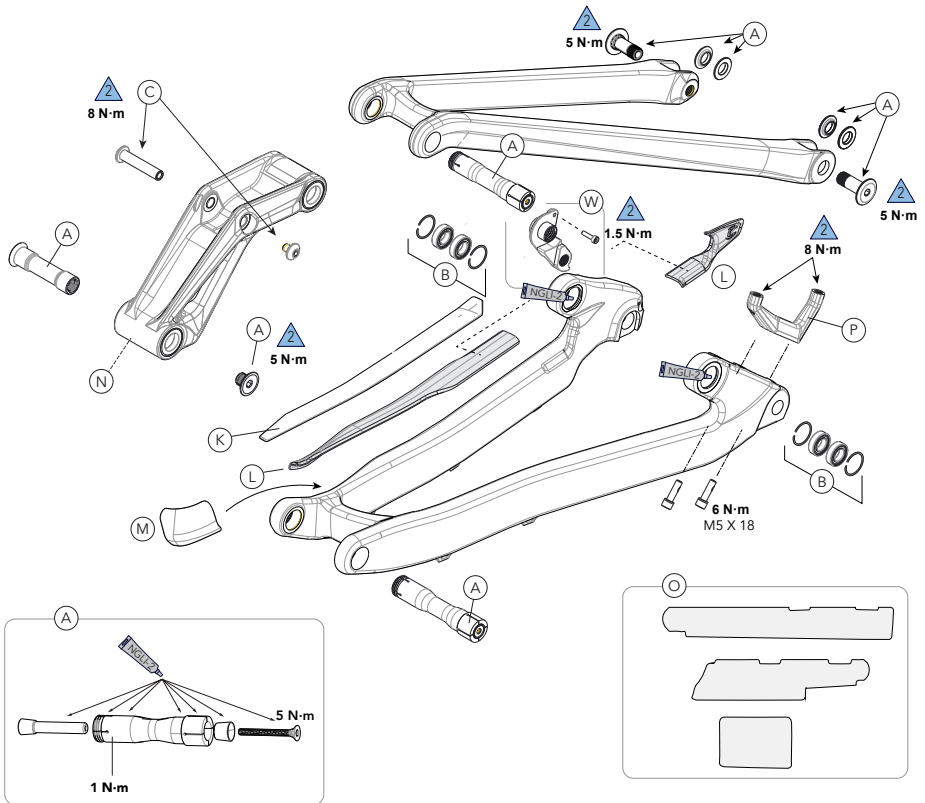
### Jekyll 27.5



ID	Part Number	Description	CRB	ALLY
A	CK3157U00OS	Jekyll Pivot HDWE	✓	✓
B	CK3167U00OS	Jekyll Pivot BRGS	✓	✓
C	CK3207U00OS	Jekyll CRB Shock MNT HDWE	✓	✓
	K36018	AL Frame Shock MNT HDWE		✓
D	CK3187U00OS	Jekyll/Trigger Grommets	✓	✓
E	KP388/	Seatbinder MTN 34.9	✓	✓
F	KP436/	Modular CBL Guides HT DT BB	✓	

ID	Part Number	Description	CRB	ALLY
	K34088SM	Jekyll CRB DT Protector, SM	✓	
	K34088MD	Jekyll CRB DT Protector, MD	✓	
H	K34088LG	Jekyll CRB DT Protector, LG	✓	
	K34088XL	Jekyll CRB DT Protector, XL	✓	
	K34008	Jekyll ALLY DT Protector, All sizes		✓
I	CK9017U00OS	17x30 Bearing Tool	✓	✓
K	CK3217U00OS	Jekyll ALLY CSTAY Protector		✓
L	CK3197U00OS	Jekyll CRB CSTAY Protector	✓	





ID	Part Number	Description	CRB	ALLY
M	K34078	Jekyll CRB Chainsuck Protector	✓	
N	K36129	Jekyll Suspension Link 27.5 BLK	✓	✓
O	K34068	Jekyll CRB CS Heel Rub GRDS	✓	
	K34058	Jekyll ALLY CS Heel Rub GRDS		✓

ID	Part Number	Description	CRB	ALLY
P	KP421/160	Brake MNT Flat 160 mm	✓	✓
	KP421/180	Brake MNT Flat 180 mm	✓	✓
W	CK3257U00OS	RD HGR TA ST SS 015	✓	✓
R	KP197/SRM	PF30 BB Cups And Bearings	✓	
S	KB6180/	BB30 Bearing Blue (QTY 2)	✓	✓
T	K22037	BB30 Bearing Blue (QTY 24)	✓	✓
--	QC616/	Circlips BB Si (QTY 2)		✓



**WWW.CANNONDALE.COM**

© 2019 Cycling Sports Group  
Trigger/Jekyll Supplement gebruikershandleiding  
134942 Rev. 1

**CANNONDALE USA**

Cycling Sports Group, Inc.  
1 Cannondale Way,  
Wilton CT, 06897, USA  
1-800-726-BIKE (2453)  
[www.cannondale.com](http://www.cannondale.com)

**CANNONDALE EUROPE**

Cycling Sports Group Europe, B.V.  
Hanzepoort 27, 7575 DB, Oldenzaal  
[klantenservice@cyclingsportsgroup.com](mailto:klantenservice@cyclingsportsgroup.com)

**CANNONDALE UK**

Cycling Sports Group  
Vantage Way, The Fulcrum,  
Poole, Dorset, BH12 4NU  
+44 (0)1202732288  
[sales@cyclingsportsgroup.co.uk](mailto:sales@cyclingsportsgroup.co.uk)