

133347



HABIT/BAD HABIT

OWNER'S MANUAL SUPPLEMENT

cannondale

OVER DIT SUPPLEMENT

De supplementen bij deze handleiding bieden belangrijke modelspecifieke informatie met betrekking tot veiligheid, onderhoud en techniek. Ze kunnen niet dienen ter vervanging van uw Cannondale Handleiding voor de Eigenaar.

Dit supplement kan slechts een van meerdere supplementen voor uw fiets zijn. Zorg dat u alle supplementen verkrijgt en leest.

Als u een handleiding of een supplement nodig hebt, of als u vragen hebt over uw fiets, neem dan direct contact op met uw Cannondale dealer, of bel ons via een van de telefoonnummers die u op de achterflap van deze handleiding vindt.

U kunt Adobe Acrobat PDF-versies van alle Cannondale handleidingen en supplementen downloaden van onze website:
www.cannondale.com

Phoud er rekening mee dat de specificaties en informatie in deze handleiding zijn onderhevig aan verandering voor verbetering van het product. Voor de meest recente product informatie, ga naar www.cannondale.com

BELANGRIJKE AANWIJZING

In deze bijlage wordt uitzonderlijk belangrijke Informatie op de volgende manier aangeduid:



WAARSCHUWING

Geeft een gevaarlijke situatie aan die, indien niet voorkomen, kan leiden tot zware verwondingen of zelfs overlijden.

OPMERKING

Geeft aanwijzingen die moeten worden opgevolgd om schade te voorkomen.

INHOUD

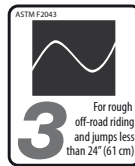
VEILIGHEIDSINFORMATIE	2
TECHNISCHE INFORMATIE	3-13
VERVANGINGSONDERDELEN	14-15
ONDERHOUD.....	16

UW CANNONDALE-DEALER

Om er zeker van te zijn dat uw fiets op de juiste wijze wordt onderhouden en dat garantievoorwaarden van toepassing blijven, raden wij u aan alle onderhoudswerkzaamheden te laten uitvoeren door uw geautoriseerde Cannondale-dealer.

OPMERKING

Ongeautoriseerde service, onderhoud of vervangingsonderdelen kunnen leiden tot aanzienlijke schade en het vervallen van de garantievoorwaarden.



Het gebruiksdoel voor alle modellen is ASTM CONDITION 3, Cross-Country.

VEILIGHEIDSINFORMATIE

BELANGRIJKE MEDEDELINGEN OVER COMPOSITIETEN



WAARSCHUWING

Uw fiets (frame en componenten) is gemaakt van composietmaterialen, ook wel genoemd 'carbon fiber'.

Alle rijders moeten op de hoogte zijn van een aantal fundamentele zaken betreffende composieten. Compositiematerialen die zijn samengesteld uit carbonvezels zijn sterk en licht maar bij een crash of bij overbelasting zullen carbonvezels niet buigen maar breken.

Voor uw eigen veiligheid en omdat u een dergelijke fiets gebruikt, moet u zeer strikt de procedures voor service, onderhoud en inspectie van alle composietonderdelen (frame, stuurpen, vork, stuur, zadelpen, enz.) volgen. Vraag uw Cannondale-dealer om hulp.

Het is zeer belangrijk dat u deel II, sectie D, "Veiligheids-inspecties" in uw Cannondale gebruikershandboek leest voordat u gaat rijden.

NIET OPVOLGEN VAN DEZE VEILIGHEID-SINSTRUCTIES KAN LEIDEN TOT ONGEVALLEN WAARBIJ U ZWAAR GEWOND OF VERLAMD KUNT RAKEN OF KUNT KOMEN TE OVERLIJDEN.

INSPECTIE EN BOTSINGSSCHADE



WAARSCHUWING

NA EEN VAL OF BOTSING:

Inspecteer het frame zorgvuldig op beschadigingen (zie DEEL II, hoofdstuk D. Veiligheidsinspectie in uw Cannondale Handleiding voor de Eigenaar.)

Rij niet op uw fiets als u enig teken ziet van schade, zoals gebroken, gesplinterde of gedelamineerde koolstofvezel.

AL DE VOLGENDE ZAKEN KUNNEN WIJZEN OP DELAMINATIE OF SCHADE:

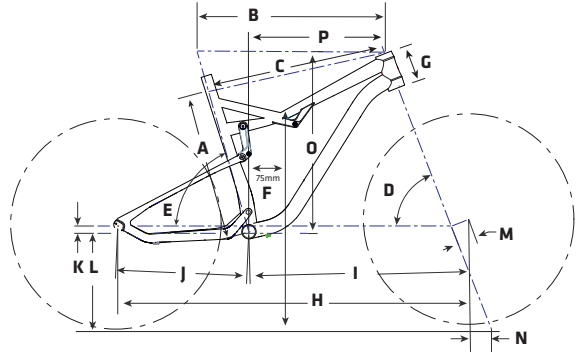
- Het frame voelt vreemd of anders dan anders aan
- Koolstof voelt zacht aan of heeft een andere vorm
- Kraken of andere onverklaarbare geluiden
- Zichtbare scheurtjes, een witte of melkachtige kleur in het koolstofvezelgedeelte

BLIJVEN RIJDEN OP EEN BESCHADIGD FRAME MAAKT DE KANS OP FRAMEBREUK GROTER. EEN ONGELUK MET IN HET ERGSTE GEVAL DE DOOD KAN HET GEVOLG ZIJN.

TECHNISCHE INFORMATIE

GEOMETRIE

- A LENGTE ZITBUIS (CM/INCH)
 B BOVENBUIJS HORIZONTAAL (CM/INCH)
 C BOVENBUIJS FEITELIJK (CM/INCH)
 D BALHOOFDHOEK
 E EFFECTIEVE ZITBUISHOEK
 E' FEITELIJKE ZITBUISHOEK
 F STANDOVER (CM/INCH)
 G BALHOOFDBUIJSLENGTE (CM/INCH)
 H WIELBASIS (CM/INCH)
 I AFSTAND VOORAS - HART BRACKET (CM/INCH)
 J LENGTE ACHTERVORK (CM/INCH)
 K BOTTOM BRACKET DROP (CM/INCH)
 L BOTTOM-BRACKETHOOGTE (CM/INCH)
 M VORKSPRONG (CM/INCH)
 N NALOOP (CM/INCH)
 O STACK (CM/INCH)
 P REACH (CM/INCH)



HABIT WOMEN'S

	PT	SM	MD		PT	SM	MD		PT	SM	MD
A	37.0/14.6	40.0/15.7	44.0/17.3	F	69.2/27.2	72.2/28.4	74.1/29.2	L	33.4/13.1	★	★
B	52.9/20.8	56.2/22.1	59.4/23.4	G	9.7/3.8	★	11.0/4.3	M	5.0/2.0	★	★
C	51.4/20.2	54/21.3	57/22.4	H	106.8/42.0	110.1/43.3	113.4/44.7	N	8.5/3.4	★	★
D	68°	★	★	I	63.7/25.1	67.0/26.4	70.3/27.7	O	57.0/22.4	★	58.2/22.9
E	74.0°	★	★	J	42.9/16.9	★	★	P	36.6/14.4	39.9/15.7	42.7/16.8
E'	72.2°	★	★	K	1.9/0.7	★	★				

HABIT

	SM	MD	LG	XL
A	40.0/15.7	44.0/17.3	48.0/18.9	52.0/20.5
B	56.2/22.1	59.4/23.4	62.0/24.4	65.0/25.6
C	54/21.3	57/22.4	59.6/23.5	62.9/24.8
D	68.0°	★	★	★
E	74.0°	★	★	★
E'	72.2°	★	★	★
F	72.2/28.4	74.1/29.2	74.3/29.3	75.3/29.6
G	9.7/3.8	11.0/4.3	12.2/4.8	13.4/5.3
H	110.1/43.3	113.4/44.7	116.1/45.7	119.3/47.0
I	67.0/26.4	70.3/27.7	73.0/28.7	76.1/30.0
J	42.9/16.9	★	★	★
K	1.9/0.7	★	★	★
L	33.4/13.1	★	★	★
M	5.0/2.0	★	★	★
N	8.5/3.4	★	★	★
O	57.0/22.4	58.2/22.9	59.4/23.4	60.5/23.8
P	39.9/15.7	42.7/16.8	45.0/17.7	47.7/18.8

HABIT SE

	SM	MD	LG	XL
A	40.0/15.7	44.0/17.3	48.0/18.9	52.0/20.5
B	56.2/22.1	59.4/23.4	62.0/24.4	65.0/25.6
C	54/21.3	57/22.4	59.6/23.5	62.9/24.8
D	67.5°	★	★	★
E	74°	★	★	★
E'	72.2°	★	★	★
F	72.7/28.6	74.6/29.4	74.8/29.4	75.8/29.8
G	9.7/3.8	11.0/4.3	12.2/4.8	13.4/5.3
H	110.2/43.4	113.5/44.7	116.3/45.8	119.4/47.0
I	67.1/26.4	70.4/27.7	73.1/28.8	76.2/30.0
J	42.9/16.9	★	★	★
K	1.9/0.7	★	★	★
L	33.4/13.1	★	★	★
M	5.0/2.0	★	★	★
N	8.9/3.5	★	★	★
O	57.7/22.7	58.9/23.2	60.1/23.6	61.2/24.1
P	39.1/15.4	42.0/16.5	44.2/17.4	46.9/18.5

BAD HABIT

	SM	MD	LG	XL
A	40.0/15.7	44.0/17.3	48.0/18.9	52.0/20.5
B	56.2/22.1	59.4/23.4	62.0/24.4	65.0/25.6
C	54/21.3	57/22.4	59.6/23.5	62.9/24.8
D	68°	★	★	★
E	74°	★	★	★
E'	72.2°	★	★	★
F	72.9/28.7	74.8/29.4	75.0/29.5	76.0/29.9
G	9.7/3.8	11.0/4.3	12.2/4.8	13.4/5.3
H	111.1/43.7	114.4/45.0	117.1/46.1	120.2/47.3
I	67.2/26.4	70.5/27.8	73.2/28.8	76.3/30.1
J	44.3/17.4	★	★	★
K	3.3/1.3	★	★	★
L	33.4/13.1	★	★	★
M	5.5/2.2	★	★	★
N	9.1/3.6	★	★	★
O	58.3/23.0	59.5/23.4	60.7/23.9	61.8/24.3
P	38.6/15.2	41.5/16.3	43.7/17.2	46.4/18.3

★ INDICATES SAME AS PREVIOUS

SPECIFICATIONS SUBJECT TO CHANGE WITHOUT NOTICE.

SPECIFICATIES

Headset	Cannondale Si (see also Replacement Parts for conversion kits)
Chainline	50 mm
BB Shell Width	CRB - PF30/73mm ALLOY - BB30 73 mm
Diameter Zadelpen	31.6mm
Front Derailleur	S3 Direct Mount, Bottom pull
Voorderailleur	142mm (convertible to 135mm)
Rear Brake	Post MountAdapters - 160/180/185/203



WAARSCHUWING

Kijk in uw **Cannondale gebruikershandboek** voor meer informatie over de volgende specificaties:

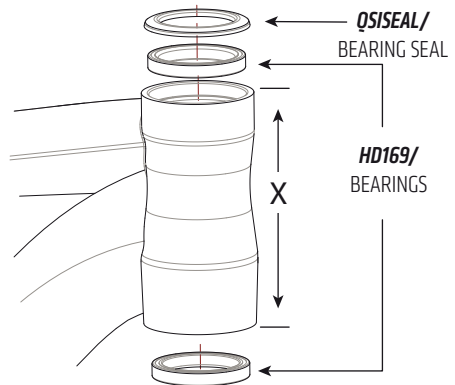
Gebruiksdoel	ASTM CONDITION 3, Cross-Country, Marathon, Hardtails.		
Maximum Bandbreedte	2.25"		
Maximum Vorklengte	500 mm		
Minimum Insteek Van Zadelpen	100 mm		
Maximale Gewichtslimiet (Lbs/Kg)	RIDER	LUGGAGE*	TOTAL
* Alleen Zadeltas	300 / 136	5 / 2.3	305 / 138

GEÏNTEGREERDE BALHOOFDBUIS

Bij de carbon-modellen zijn de cups vastgelijmd in de balhoofdbuis. Cannondale Headshok System Integrationlagers kunnen direct in beide types worden gebruikt. Voor 1,5" en 1 1/8" adapter headsets, zie de sectie Vervangingsonderdelen.

OPMERKING

De lagercups in de balhoofdbuis niet vlakken, afschuren of bewerken. Bij het verwijderen van adapters, lagers, of een cup uit de carbon balhoofdbuis, moet er bijzonder goed worden opgelet dat het gereedschap dat wordt gebruikt om de lagers te verwijderen NIET in contact komt met een van de ingelijmde cups.



FRAME SIZE	HEADTUBE LENGTH (X)
SM	97mm
MD	109mm
LARGE	122mm
X-LARGE	134mm

AANHAALMOMENTEN

Voor uw veiligheid en om de duurzaamheid en prestaties van uw fiets te kunnen garanderen, is het zeer belangrijk de correcte aanhaalmomenten voor de bevestigingsmiddelen (bouten, schroeven, moeren) van uw fiets te gebruiken. We dringen er sterk op aan dat u de aanhaalmomenten bij uw dealer laat instellen met behulp van een momentsleutel. Als u besluit zelf de bevestigingspunten vast te draaien, gebruik dan een goede momentsleutel!

OMSCHRIJVING	Nm
Bevestigingsbouten van demper	12
Draaipunt assen	1.0 - as
Hoofd draaipunt	3.0 - expander
Schroef achterderailleur hanger	1.1
Behuizing van kabelgeleiders (Maximum)	3.0

BANDENSPIJNING - RUIMTE VOOR BAND (BAD HABIT)

Band zijwand opschriften en ruimte voor band in het frame

Het kan voorkomen dat een band, zelfs wanneer hij op druk is gebracht volgens de waarden van de fabrikant, welke vermeld staan op de zijwand van de band, grotere afmetingen krijgt dan waar het frame voor ontworpen is. Dit kan zelfs voorkomen wanneer het opschrift van de band vermeldt dat hij overeenkomt met de MAXIMALE BANDENMAAT voor uw fiets.

BAD HABIT - band/velg/frame maximale bandenspanning*
2.8"banden - maximale bandenspanning - 35 psi
2.8"banden - maximale bandenspanning - 35 psi

* Voor OE (originally equipped) velgen/banden

U kunt de bandenspanning verlagen wanneer u binnen de door de band en velg fabrikanten gestelde waarden blijft. Vraag uw Cannondale Dealer om hulp.

BOTTOM BRACKET - PRESSFIT BB30

HABIT CARBON

Carbon frames hebben een bottom bracket met een binnendiameter van 46 mm en zijn voorzien van een lagersysteem dat in het bracket moet worden geperst. De bracketbreedte is 73 mm.

Onderhoud

In het algemeen moet de conditie van de lagers eenmaal per jaar (minimum) gecontroleerd worden of elke keer als een crankstel wordt gedemonteerd, onderhouden of als er een probleem is gesignaleerd.

Als het crankstel is verwijderd, voel dan of de binnenste lagerschaal van beide lagers soepel en geruisloos draait. Teveel speling, ruw lopen of corrosie kan een indicatie zijn van schade aan het lager.

Verwijderen

Om schade aan het frame te voorkomen is het belangrijk om het lagersysteem zeer voorzichtig te verwijderen waarbij de juiste gereedschappen worden gebruikt die door de fabrikant in de service-instructies worden aanbevolen. Let erop dat de lagers (cup of onderdelen van de adapter) haaks en gelijkmatig uit het brackethuis worden gedreven!!! Probeer de componenten niet uit het brackethuis te wrikken.

Vervanging

PressFit BB30-lagers kunnen niet worden verwijderd uit de adapters of cupsystemen die in het brackethuis geperst zijn. Daarom moeten beschadigde lagers in zijn geheel worden verwijderd en vervangen door een compleet nieuwe set. Voordat de nieuwe lagerunits in het brackethuis worden gemonteerd, moet de binnenkant van het brackethuis grondig worden schoongemaakt met een droge schone doek. Maak ook zowel de beide lagerunits als de beide zijanten van het bottom-brackethuis schoon en droog. Doe nergens vet op.

Volg de instructies van de fabrikant voor montage en installatie van het lagersysteem. Gebruik een balhoofdagerpers zoals bijvoorbeeld Park Tool HHP-2. Zie www.parktool.com/product/bearing-cup-press-HHP-2. Kies een passende pers en de juiste adapters om ervoor te zorgen dat de kracht alleen op de cup en niet op het lager zelf wordt uitgeoefend. Pers net zo lang tot de beide cupflenzen helemaal vlak tegen de buitenranden van het bottom-brackethuis liggen.

LET OP

Neem contact op met uw Cannondale-dealer over de kwaliteit en de compatibiliteit van vervangingsonderdelen.

Let erop dat het PressFit BB30-systeem is bedoeld voor gebruik in een brackethuis met een binnendiameter van 46 mm. Controleer de feitelijke afmetingen van de onderdelen met een schuifmaat.

Gebruik geen chemische oplosmiddelen om schoon te maken. Verwijder geen framemateriaal en gebruik geen schuurmachines op het bottom-brackethuis.

Frameschade als gevolg van ondeugdelijke componenten of onjuiste (de)montage valt niet onder de garantie.

BOTTOM BRACKET - BB30

HABIT ALLOY

Het geraamte van de trapas is compatibel met de bb30-standaard. Zie www.bb30standard.com. De adapter voor de si-trapas maakt het gebruik van de standaard engelse/73 mm trapas-cranksets mogelijk.

Maintenance

Controleer de lagers regelmatig (minimaal eenmaal per jaar) en in ieder geval elke keer als de crankset wordt gedemonteerd of als er onderhoud aan gepleegd wordt. Als de crankset is verwijderd, voel dan of de binnenste lagerschaal van beide lagers soepel en geruisloos draait. Bovendien mogen de lagers geen speling hebben of bewegen in het brackethuis. Als de lagers beschadigd zijn, beide lagers door nieuwe vervangen.

Montage van lagers

Maak de binnenkant en buitenkant van het bottom-brackethuis schoon.

Doe een flinke hoeveelheid lagervet van hoge kwaliteit aan de binnenzijde van het brackethuis.

Steek eerst het vierkante einde van de circlip (borgveer) in de groef, duw vervolgens de clip met de klok mee naar binnen totdat deze volledig in de groef valt. Monteer de andere circlip op dezelfde manier.

Installeer de lagers zoals op de foto te zien is met behulp van een balhoofdpers en Cannondale tool **KT010/**. Pers de lagers zover in het huis, totdat ze tegen de circlips liggen.

Ten slotte doet u een dunne laag van een hoogwaardig lagervet op de beide zijden van de lagers om vocht af te stoten.

Demontage van lagers

Om de lagers te verwijderen, plaatst u Cannondale tool **KT011/** achter de lagers zodat de randen van de tool over het lager vallen.

Steek vanaf de tegenoverliggende zijde een uitdrijfstang (slagbuis of drijfijzer) in het brackethuis. Positioneer de slagbuis op de achterzijde van de tool en sla voorzichtig op de slagbuis om het lager uit het brackethuis te verwijderen.

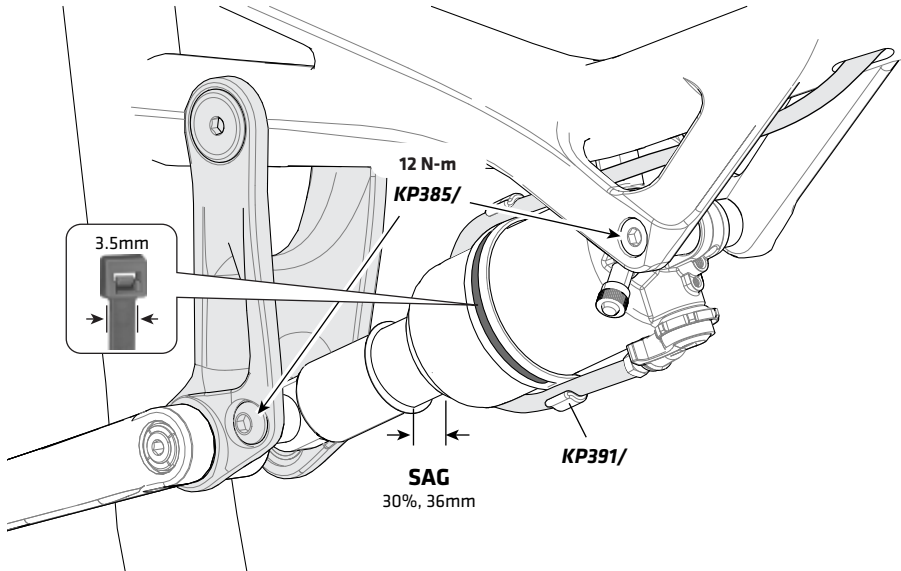
LET OP

Het regelmatig verwijderen van onbeschadigde lagers wordt niet aanbevolen. Veelvuldige (de) montage kan de binnenzijde van het BB-huis beschadigen waardoor de lagers op termijn slecht passen.

Op geen enkele wijze het bottom bracket uitzeezen, afvlakken of machinaal bewerken!

Daardoor kan zware schade ontstaan en mogelijk het frame vernietigen raken.

ACHTERDEMPER



SET-UP

1. Stel de luchtdruk in die is voorgeschreven voor uw lichaamsgewicht. Volg daarbij de instructies van de fabrikant voor het instellen van de demper.
2. Schuif de O-ring tegen de veegpakking op de demper.
3. Ga in een normale rijpositie op de fiets zitten met uw handen op het stuur en de voeten op de pedalen zodat uw lichaamsgewicht de achterdemper indrukt.
4. Meet de SAG (negatieve veerweg). Pas de luchtdruk in de demper aan om de correcte SAG-instelling te krijgen.

Doe meer lucht in de demper om de sag te verminderen.

Laat lucht uit de demper om de sag te vergroten.

AANBEVOLEN SAG 30% - 36mm

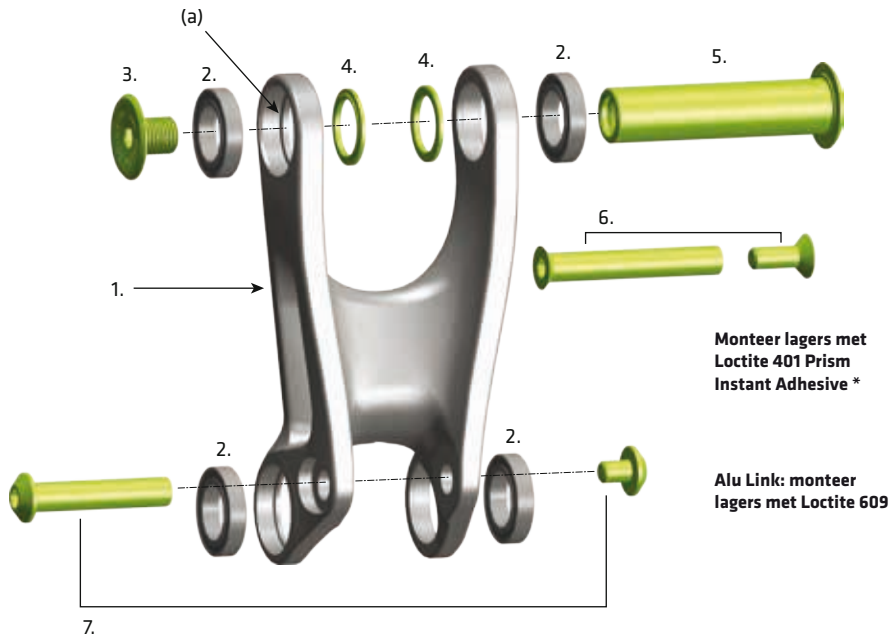


WAARSCHUWING

KIES ALLEEN VOOR SCHOKDEMPERS EN VORKEN DIE GESCHIKT ZIJN VOOR UW FIETS. PAS OP GEEN ENKELE WIJZE DE FIETS AAN OM EEN DEMPER PASSEND TE MAKEN. LAAT UW DEMPER OF VORK INBOUWEN DOOR EEN PROFESSIONELE FIETSMONTEUR.

- Het rijden met de verkeerde schokdemper kan het frame beschadigen. U kunt een zwaar ongeval krijgen. Als u een andere achterdemper kiest, let er dan op dat de totale veerweg, de lengte van de demper (hart-op-hart gemeten tussen de beide bevestigingsogen) en de slaglengte overeenkomen met de **SPECIFICATIES** zoals u die verderop in dit handboek aantreft.
- Als u een andere demper of vork kiest voor uw fiets, let er dan op dat de demper of vork die u kiest past bij het ontwerp en het gebruik van de fiets.

DEMPER LINK



1.	Demper link
2.	Lagers 4x
3.	Frame draaipunt bout

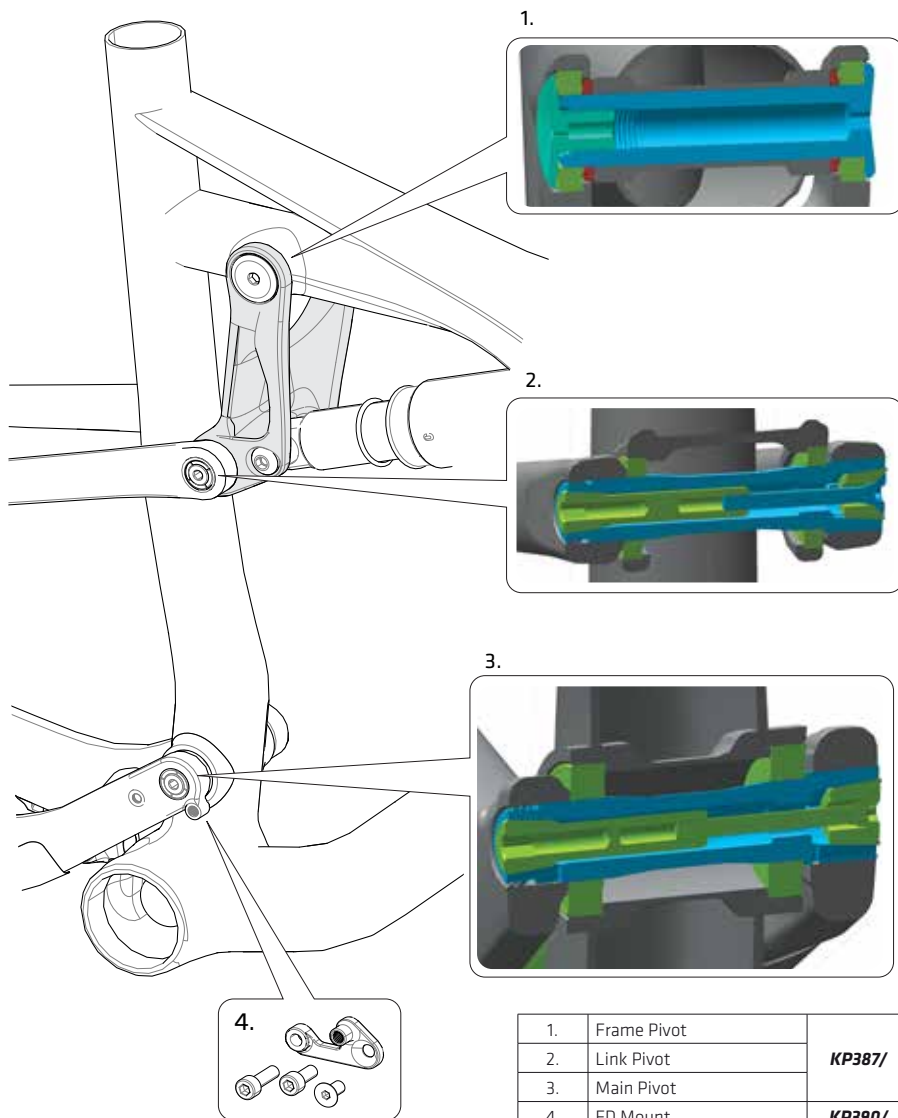
4.	Spacers 2X
5.	Frame draaipunt as
6. & 7.	Demper bevestigings bouten - KP385/

Composite Link Bearing Installation

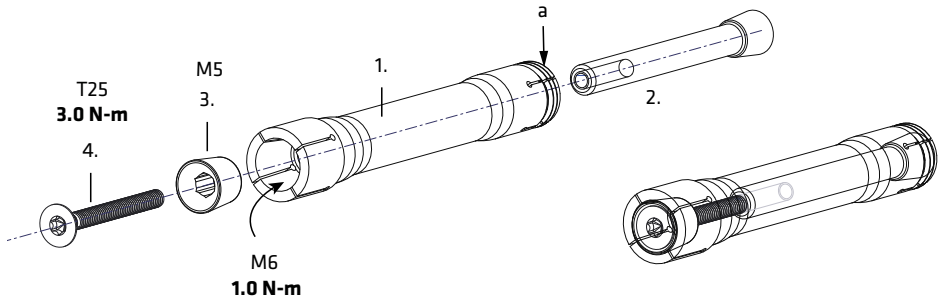
1. Maak alle buitenste lagerringen en de lageruitsparingen schoon met gedenatureerde alcohol en een schone doek om alle olie of vervuiling te verwijderen.
2. Breng een dun lijntje Loctite 401 Prism Instant Adhesive * aan rond de binnenkant van de lageruitsparingen vlak bij de buitenste rand van de uitsparing.
3. Plaats een lager in de uitsparing met lijm en zorg er voor dat hij volledig tegen de rand (a) van de uitsparing geplaatst is.
4. Zorg er voor dat het lager helemaal in de uitsparing geplaatst is.
5. Herhaal stappen 3 t/m 5 voor de overige 3 lagers.
6. Controleer of alle 4 de lagers volledig in de lager uitsparingen geplaatst zijn.
7. Na 45 seconden is de lijm genoeg uitgehard voor verdere hantering.
8. Wacht 5 minuten voor dat je de link in het frame monteert

* Vereist , geen vervangingen

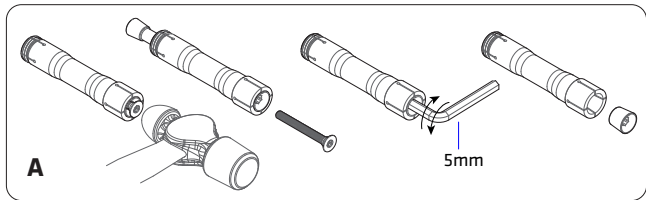
DRAAIPUNT ASSEN



1.	Frame Pivot	KP387/
2.	Link Pivot	
3.	Main Pivot	KP390/
4.	FD Mount	



Maak schoon en vet
alle delen licht in.



Montage

Inspecteer de onderdelen op eventuele bramen, krassen of andere schade voor de montage.

Vervang de as met al zijn onderdelen wanneer u beschadigingen vindt.

- Breng een lagervet van hoge kwaliteit aan op alle onderdelen voordat deze in de Link geplaatst worden. Zorg er voor dat alle draden, oppervlakken van de expander en expansie gebieden bedekt zijn met vet.
- Zorg dat de juiste aslengte en schroef gebruikt worden voor de juiste locatie.
- Plaats de as (1) in de link vanaf de non-drive kant en draai hem aan met een 6mm inbussleutel tot 1.0Nm. Draai niet te vast aan.
- Plaats de bedrade expander (2) in de drive side van de as en plaats de wig (3) en schroef (4) tegenovergesteld en draai deze aan met een T25 Torx tot 3.0Nm.

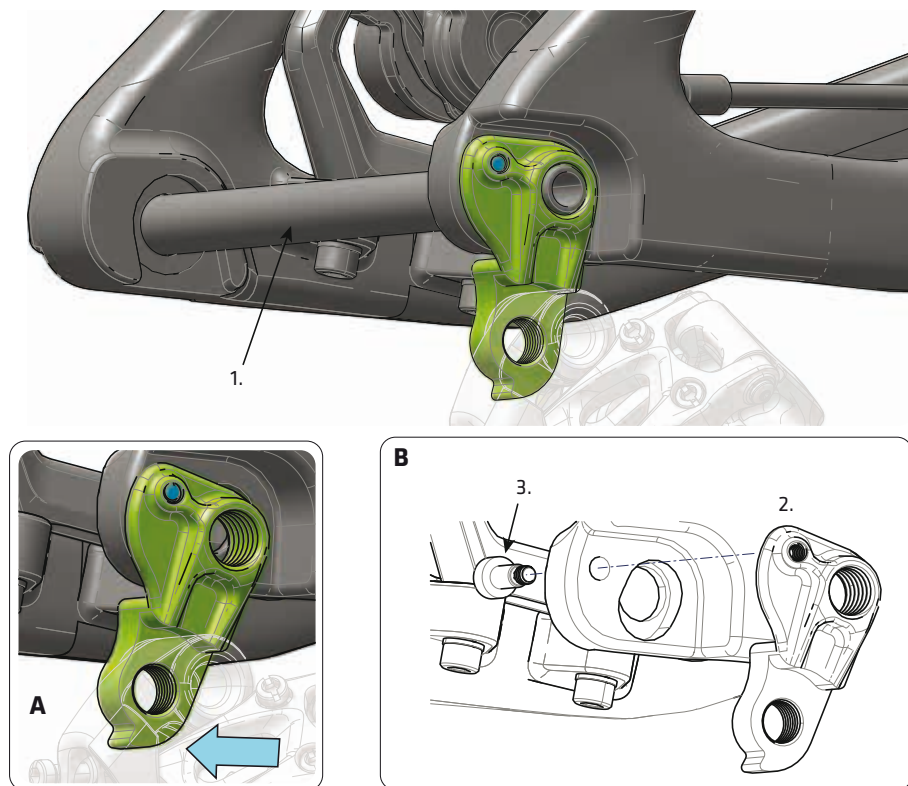
Demonteren

De demontage techniek van de as ziet u in inzet A. Om het goed weer te kunnen geven is deze niet ingebouwd afgebeeld.

Steps:

- Draai de schroef (4) 4 tot 6 slagen los met een T25 Torx sleutel.
- Tik op de M4 schroef (4) om de expander (2) los te krijgen.
Verwijder de M4 schroef (4) en de expander (2) uit de as (1).
- Plaats een 5mm inbussleutel in de wig (3) om hem los te draaien en te verwijderen (afgebeeld). Indien vast, gebruik dan de lange (niet ronde) kant van een 6mm inbussleutel vanaf de bedrade kant van de as en tik hem er uit.
- Plaats een 6 mm inbussleutel in de as en draai tegen de klok in tot hij verwijderd kan worden.

ACHTER DERAILLEUR HANGER - KP381/



Demontage Wiel

Wanneer de achteras verwijderd is, zullen de hanger (1) en de achter derailleur naar beneden en terug draaien om het wiel makkelijker te kunnen verwijderen. Zie inzet A.

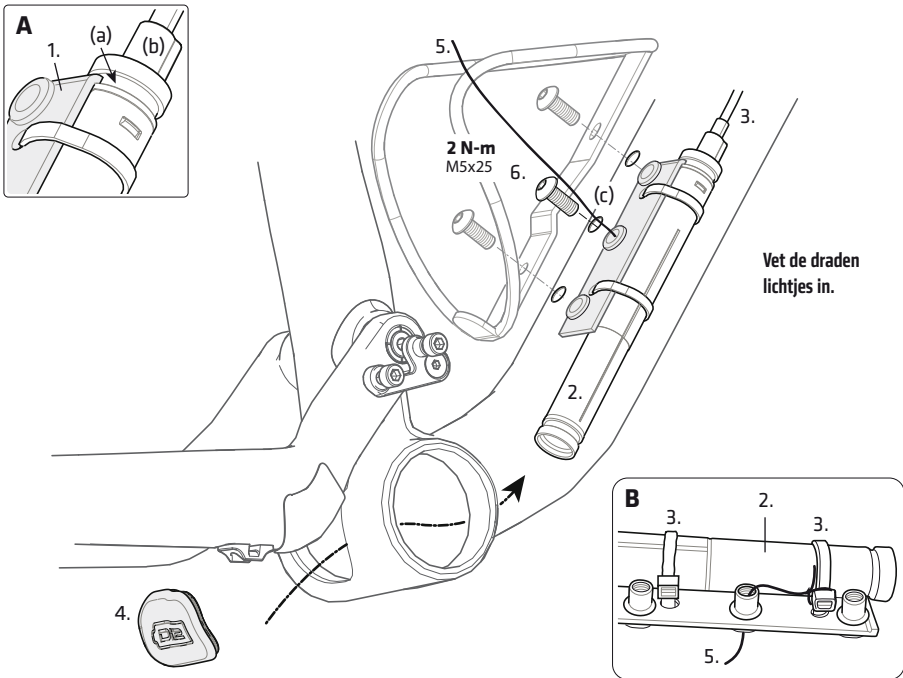
Hanger vervangingsset

De hanger vervangingsset is verkrijgbaar als Cannondale kit KP381/.

De set bevat de hanger (1) en een nieuwe draaipunt bout (3). Zorg er voor dat u voor de installatie al het aanwezige vuil en modder van de dropout verwijderd met een nylon borstel (oude tandenborstel). Inspecteer het gebied op schade. Vet het oppervlak van de dropout lichtjes in. Breng Loctite 242 (blue) aan op de draaipunt bout (4). Richt de hanger op de andere kant van de dropout en draai de bout vast tot het aangegeven moment.

SHIMANO Di2 Kit - KP383/

Voor Di2, gebruik de zitbuis batterij (Shimano SM-BTR2). De batterij is in de downtube bevestigd bij de carbon frames. Hij wordt geïnstalleerd met een verwijderd BB.



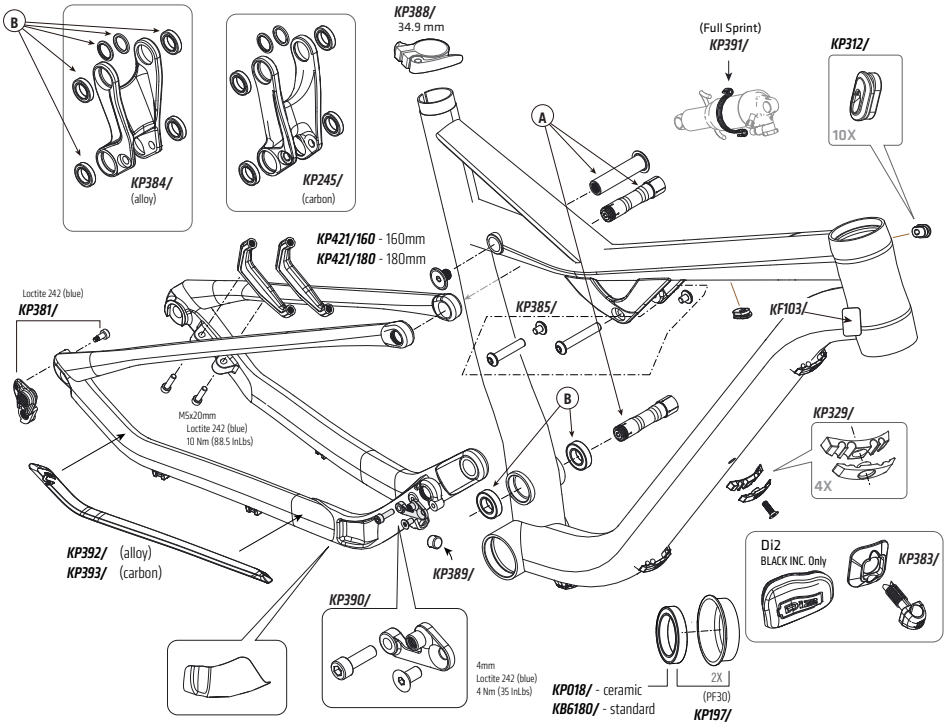
Installatie Van De Batterij

1. Bevestig de bevestigingsplaat (1), die bijgesloten is in de Cannondale kit KP383/, aan de batterij (2) met 2 kabelkinders (3). Zorg er voor dat de lip van de plaat (a) in lijn is met de groef op de batterij behuizing vlak bij de kabel aansluiting (b). Zie inzet A
2. Verwijder de rubberse afdichting (4) van de achterkant van het bottom bracket.
3. Gebruik dun flosdraad door de middelste opening (c) in de downtube. Laat het door de opening aan de achterkant van het bottom bracket naar buiten komen. Bind het aan de batterij en de bevestigingsplaat zodat u de draad kunt gebruiken om de batterij in de downtube te trekken. Zie inzet B.
4. Houd de draad (5) strak en breng vet aan op de schroef(6)draden en draai deze aan tot 2Nm. De draad van de schroef moet het flosdraad door snijden zodat deze verwijderd kan worden.
5. Monteer de flessenhouder en draai de schroeven aan tot 2Nm. Plaats de schroeven ook wanneer er geen flessenhouder bevestigd wordt.
6. Herplaats de rubberse afdichting weer aan de achterkant van het bottom bracket.

LET OP

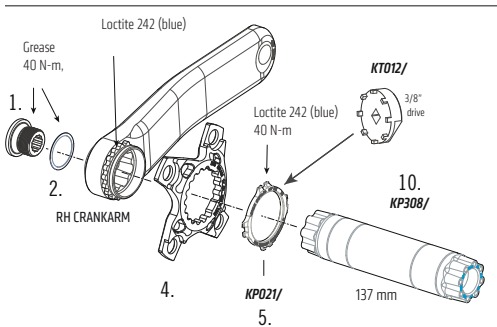
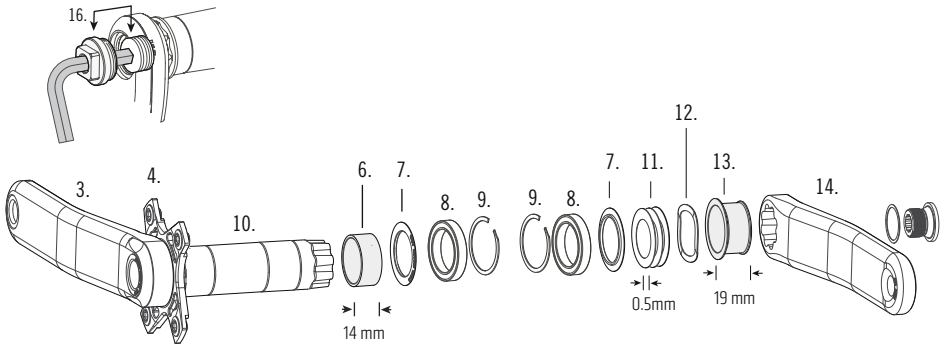
Controleer de bevestigingsschroeven regelmatig op het juiste aanhaalmoment met behulp van een momentsleutel. Draai ze niet te vast aan.

VERVANGINGSONDERDELEN



CODE	DESCRIPTION	CRB	ALLOY
KP381/	KIT, DER HANGER, HABIT, MAXLE	X	X
KP329/	KIT, CABLE GUIDE, MECHANICAL	X	X
KP383/	KIT, CABLE GUIDE, DI2	X	X
KP384/	KIT, LINK, HABIT, W/ BEARING SM/XL		X
KP385/	KIT, HWARE, SHOCK MOUNT, HABIT	X	X
A KP387/	KIT, LINK, HWARE HABIT		
B KP386/	KIT, BEARINGS, PIVOT, HABIT	X	X
KP388/	KIT, SEATBINDER, MOUNTAIN, 34.9	X	X
KP389/	KIT, FT DER, SWIVEL STOP	X	X
KP390/	KIT, MOUNT, FT DER, HABIT	X	X
KP391/	KIT, CABLE CLIP, FULL SPRINT HABIT	X	X

CODE	DESCRIPTION	CRB	ALLOY
KP392/	KIT, CH. STAY PROTECT HABIT ALLY		X
KP393/	KIT, CH. STAY PROTECTOR HABIT CRB	X	
HD169/	KIT BEARINGS HEADSET 2 HSHOK	X	X
QSISEAL/	KIT, SEAL, UPPER BEARING, 58mm OD	X	X
KP119/	KIT HEADSET INT HSHOK TO 1.5"	X	X
KP058/	KIT HEADSET INT HEADSHOK 1 1/8	X	X
KP205/	KIT HEADSET INT H SHOK TO TAPER	X	X
KF115/	KIT GEL DYNAMIC CARBN SEATPOST	X	X
KP197/	KIT BEARING BB-PRESSFIT 30	X	X
KB6180/	KIT BEARING BB 51 2PCS	X	X
KP421/160	KIT, BRAKE MOUNT, FLAT, 160MM	X	X
KP421/180	KIT, BRAKE MOUNT, FLAT, 180MM	X	X
KF103/	KIT GUARD SCUFFGUARD 8PK	X	X



RIGHT CRANKARM - 3			
TYPE	SISL2	HOLLOW-GRAM SI	CANNONDALE SI
165mm	--	--	KP423/165R
170mm	KP246/170R	KP305/170R	KP423/170R
172mm	KP246/172R	KP305/172R	KP423/172R
175mm	KP246/175R	KP305/175R	KP423/175R

LEFT CRANKARM - 14			
TYPE	SISL2	HOLLOW-GRAM SI	CANNONDALE SI
165mm	--	--	KP423/165L
170mm	KP246/170L	KP305/170L	KP423/170L
172mm	KP246/172L	KP305/172L	KP423/172L
175mm	KP246/175L	KP305/175L	KP423/175L

NO. (QTY)	CODE	DESCRIPTION
1(2), 2(2)	KP251/BLK	KIT,CRANK BOLTS,H-GRAM SL2,(2)
4	KP296/	KIT,SPIDER-SI MTN,XX1
	KP128/	KIT,SPIDER,SI MTN,SRAM 80/120BCD BLT
	KP241/	KIT,SPIDER,SI MTN,SRAM 64/104BCD BLT
	KF355/	KIT,SPIDER-SI MTN,TRIPLE 64/104BCD 4BLT
	KP366/28	MTB SPIDERING SL 28T X-SYNC
	KP366/30	MTB SPIDERING SL 30T X-SYNC
5	KP366/32	MTB SPIDERING SL 32T X-SYNC
	KP021/	KIT,LOCKRING-SL --REQUIRES KT012/
1(2), 2(2), 6, 7(2) 8(2), 9A(2), 9B(2) 10, 11(3), 12, 13	KP306/	KIT,BB,CDALE SI,68/73X137 BB30/PF30

NO. (QTY)	CODE	DESCRIPTION
--	KP218/	KIT,LOCTITE 609 W/ACTIVATOR
9B(2)	QC616/	KIT,CIRCLIP,BB-SI
8(2)	KB6180/	KIT,BEARING,BB-BB30 (SKF#6806-2RS /SR12 /90% FILL)
8(2), 9A(2)	KP197/	KIT,BEARING,BB-PF30
7(2)	KP249/BLK	KIT,BEARING SHIELD,BB-SL2
10	KP308/	KIT,SPINDLE-SI MTN, 137MM
11	QC617/	KIT,SHIMS-PLASTIC, BB-SI; INCL 5 SHIMS
12	QC618/	KIT,WASHER-WAVE, BB-SI
	KT010/	KIT,TOOL-BB BEARING-SI;
	KT011/	KIT,TOOL - BEARING REMOVAL SI;
	KT012/	KIT,TOOL-LOCK RING-SI
16	KT013/	KIT,CRANK EXTRACTION TOOL; 2 PIECES

ONDERHOUD

De onderstaande tabel laat alleen de aanvullende onderhoudswerkzaamheden zien. Kijk in uw Cannondale gebruikershandboek voor meer informatie over het basisonderhoud aan uw bike. Neem contact op met uw Cannondale-dealer voor het maken van een compleet onderhoudsplan dat aangepast is aan uw rijstijl, de onderdelen en de gebruiksomstandigheden. Volg de aanwijzingen voor onderhoud zoals die zijn voorgeschreven door de fabrikanten van de niet-Cannondale componenten op uw bike.

ITEM	FREQUENTIE
<p>BUITEN- EN BINNENKABELS – Uw fiets is uitgerust met kleine zelfklevende frameprotectors- KF103/. Plaats dit materiaal op het frame op de plaatsen waar kabels en buitenkabels over de lak schuren. In de loop van de tijd kunnen de kabels zover in het frame schuren dat er aanzienlijke schade kan ontstaan.</p> <p>LET OP: schade aan uw fiets die veroorzaakt is door schurende kabels valt niet onder de garantie. Bovendien zijn zelfklevende framebeschermers geen oplossing voor verkeerd gemonteerde of verkeerd lopende binnen- en buitenkabels. Als u merkt dat de gebruikte protectors zeer snel verslijten, neem dan contact op met uw Cannondale-dealer om de kabelloop van uw fiets te controleren.</p>	<p>VOOR DE EERSTE RIT</p>
<p>INSPECTIE OP BESCHADIGINGEN – Maak de framedelen schoon en controleer het hele frame/swingarm/hevelconstructie op scheurtjes of beschadigingen. Zie ook het onderdeel ‘Veiligheidsinspecties’ in uw Cannondale gebruikershandboek.</p>	<p>VOOR EN NA ELKE RIT</p>
<p>CONTROLEER DE AANHAALMOMENTEN – In aanvulling op de controle van andere onderdelen, controleer de specifieke aanhaalmomenten voor uw fiets. Haal alle bouten/moeren aan met het AANHAALMOMENT dat is voorgeschreven in dit supplement.</p>	<p>NA ENKELE RITTEN</p>
<p>VORK– Kijk in de gebruikershandleiding van de fabrikant voor onderhoudsinformatie over uw voorvork.</p>	



WAARSCHUWING

ELK ONDERDEEL VAN EEN SLECHT ONDERHOUDEN BIKE KAN BREKEN OF SLECHT FUNCTIONEREN HETGEEN KAN LEIDEN TOT EEN ONGEVAL WAARBIJ U ZWAAR OF DODELIJK GEWOND OF VERLAMD KUNT RAKEN. Vraag uw Cannondale-dealer om een compleet onderhoudsprogramma samen te stellen, inclusief een lijst van de onderdelen aan uw fiets die U ZELF regelmatig moet controleren. Regelmatige controles zijn nodig om problemen te voorkomen die kunnen leiden tot een ongeval.



Warning! Read this supplement and your Cannondale bicycle owner's manual.
Both contain important safety information. Keep both for future reference.

CANNONDALE EUROPE

Cycling Sports Group Europe, B.V.
Han zepoort 27, 7570 GC, Oldenzaal,
Netherlands
(Voice): +41 61 4879380
(Fax): +31 5415 14240
servicedeskeurope@cyclingsportsgroup.com

CANNONDALE UK

Cycling Sports Group
Vantage Way, The Fulcrum,
Poole, Dorset, BH12 4NU
(Voice): +44 (0)1202 732288
(Fax): +44 (0)1202 723366
sales@cyclingsportsgroup.co.uk

WWW.CANNONDALE.COM

© 2016 Cycling Sports Group
133347 (01/16)